



Muzeum Beskyd Frýdek-Místek,  
příspěvková organizace  
Hluboká 66, 738 01 Frýdek-Místek  
IČ: 095630

# **Zpráva o činnosti příspěvkové organizace za rok 2014**

**Frýdek-Místek, 27. února 2015**

**Mgr. Stanislav Hrabovský  
Ing. Marcela Havelková**



## OBSAH

A.	Základní údaje o organizaci	1
B.	Vyhodnocení plnění úkolů, pro které byla příspěvková organizace zřízena, včetně doplňkové činnosti	5
	Akce mimořádného významu	7
	Sbírky a sbírkotvorná činnost	9
	Studijní knihovna	10
	Výstavy	12
	Výzkum	28
	Aktivní účast na konferencích a workshopech	30
	Expertní služby, poradenství	31
	Publikační činnost	33
	Vzdělávací a kulturně výchovné akce	37
	• Přednášky a vycházky pro veřejnost	37
	• Lekce v muzeu	41
	• Lekce ve škole	45
	• Vycházky a exkurze pro žáky a studenty aneb Muzeum na kolečkách	51
	• Studijní výstavy k muzejním lekcím	52
	• Seniorský ústav a Seniorský klub	54
	• Ostatní akce pro veřejnost	56
	Spolupráce	61
	Poděkování	62
C.	Rozbor hospodaření příspěvkové organizace	63
D.	Výsledky kontrol	69
E.	Vyhodnocení povinného podílu	69
F.	Poskytování informací podle zákona č. 106/1999 Sb.	70
G.	Informace o termínu a způsobu seznámení zaměstnanců příspěvkové organizace se zprávou o činnosti	70
	Tabulková část	71
	Výkazy	79



## A. Základní údaje o organizaci

### **Název příspěvkové organizace, adresa, IČ, ředitel**

Muzeum Beskyd Frýdek-Místek, příspěvková organizace  
se sídlem Hluboká 66, 738 01 Frýdek-Místek

Spisová značka: Pr 906 vedená u Krajského soudu v Ostravě

IČ: 00095630

ředitel: Mgr. Stanislav Hrabovský

Kraj: Moravskoslezský

Zřizovatel: Moravskoslezský kraj, 28. října 117, 702 18 Ostrava, IČ: 70890692

URL: [www.muzeumbeskyd.com](http://www.muzeumbeskyd.com)

Email: [info@muzeumbeskyd.com](mailto:info@muzeumbeskyd.com)

ID datové schránky: nr3k59r

### **Základní údaje, historie vývoje příspěvkové organizace**

Organizace byla zřízena jako příspěvková organizace ONV ve Frýdku-Místku v roce 1964 pod názvem „Vlastivědný ústav ve Frýdku-Místku“ se sídlem v objektu zámku ve Frýdku-Místku. V roce 1978 změněn název na „Okresní vlastivědné muzeum ve Frýdku-Místku“. 2. 4. 1991 sloučením příspěvkových organizací „Beskydský kulturní fond ve Frýdku-Místku“ a „ Okresní vlastivědné muzeum ve Frýdku-Místku“ vzniklo „Muzeum Beskyd ve Frýdku-Místku“. 1. 12.1998 přejmenováno na „Muzeum Beskyd Frýdek-Místek“. Na základě ustanovení § 2 odstavce 2 zákona č. 290/2002 Sb., o přechodu některých dalších věcí, práv a závazků České republiky na kraje a obce, občanská sdružení působící v oblasti tělovýchovy a sportu a o souvisejících změnách a o změně zákona č. 157/2000 Sb., o přechodu některých věcí, práv a závazků z majetku České republiky, ve znění zákona č. 10/2001 Sb. a zákona č. 20/1966 Sb., o péči a zdraví lidu, ve znění pozdějších předpisů, se stala dne 1. 1. 2003 příspěvkovou organizací Moravskoslezského kraje.



**Organizační schéma Muzea Beskyd Frýdek-Místek,  
příspěvkové organizace  
ke dni 31. 12. 2014**

**úvazek k  
31.12.2014**

**Úsek, funkce**

**Vedení muzea, sekretariát ředitele**

Ředitel muzea	1,00
Investiční a dotační specialista	1,00
Sekretářka, administrativní a spisový pracovník	1,00

**Úsek ekonomický**

Vedoucí ekonomického úseku, statutární zástupce ředitele	1,00
Finanční referent - účetní	1,00
Referent péče o hmotný majetek, hlavní pokladní	1,00

**Úsek realizační a provozní**

Vedoucí úseku	1,00
Domovník	1,95
Topič	0,30
Technický pracovník - údržba	1,50
Provozní elektrikář	0,50
Uklízečka	3,00

**Úsek marketingu, programu a vnějších vztahů**

Vedoucí úseku (pracovník vztahů k veřejnosti)	1,00
Technický pracovník pro výstavy	1,00
Produkční pracovník + Seniorské gymnázium	1,00
Lektor odborných kursů	2,00
Výtvarník - aranžér	1,00
Průvodce, zároveň pověřen vedením pracovní skupiny "Návštěvnický provoz"	1,00
Pokladní	1,00
Průvodce (Zámek)	2,00

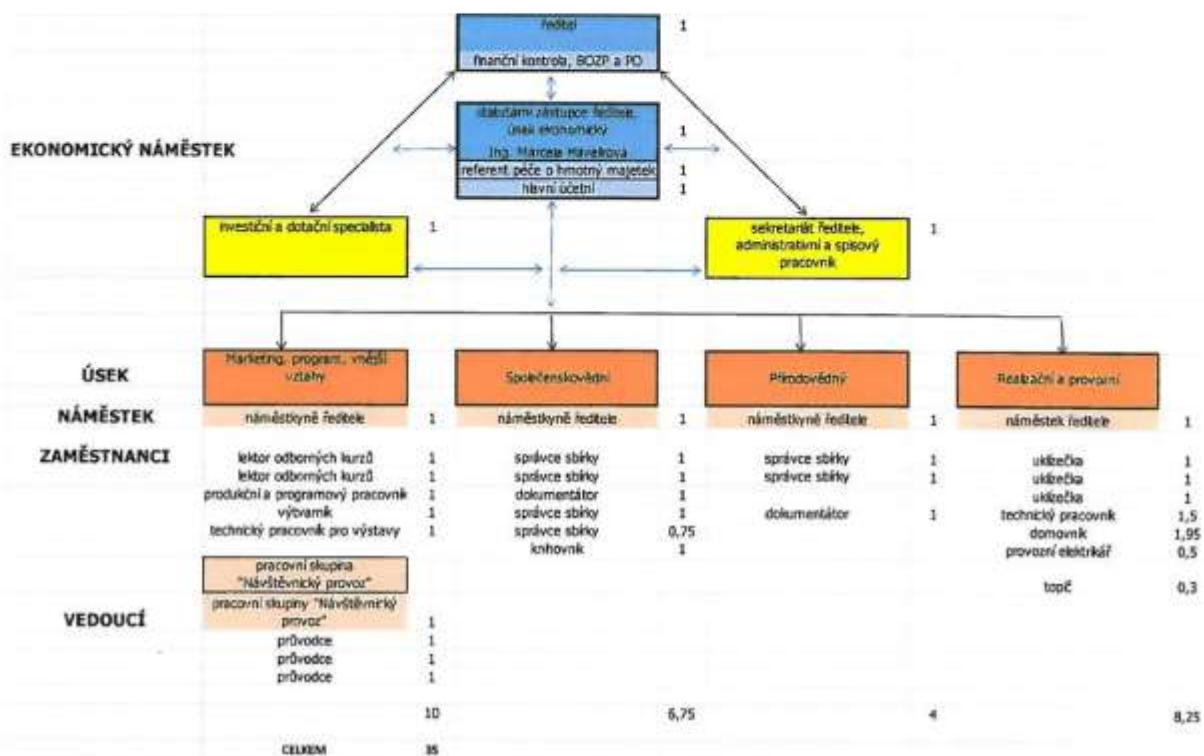
**Úsek přírodovědný**

Vedoucí úseku (správce sbírky)	1,00
Správce sbírky	2,00
Dokumentátor	1,00

**Úsek společenskovední**

Vedoucí úseku (správce sbírky)	1,00
Správce sbírky	3,75
Dokumentátor	1,00
Knihovnice pověřená vedením Knihovny	1,00

<b>Celkem</b>	<b>35,00</b>
---------------	--------------



**Hlavní účel:**

- Organizace je odborným pracovištěm pro výkon muzejní práce. Je poskytovatelem standardizovaných veřejných služeb ve smyslu § 2 odst. 7 zákona č. 122/2000 Sb., o ochraně sbírek muzejní povahy a o změně některých dalších zákonů, ve znění pozdějších předpisů.
- V nezbytně potřebném počtu průběžně shromažďuje ve sbírkových fondech doklady o životě a přírodním bohatství regionu a vytváří tematické soubory předmětů sbírkových fondů.
- Při uskutečňování své činnosti úzce spolupracuje s odbornými a vědeckými institucemi, jejichž funkce a poslání odpovídají jeho vlastním předmětům činnosti.
- V přirozeném regionu Pobeskydí komplexně dokumentuje vývoj a stav přírody, společnosti a lidské práce, systematicky a na vědeckém základě vytváří, eviduje, odborně spravuje, zpracovává, ošetřuje, ochraňuje, bezpečně uchovává a prezentuje sbírky hmotných i nehmotných dokladů k dějinám přírody a společnosti, stejně jako vědeckou dokumentaci a soubory informací, jako výchozí pramen historického poznání.
- Hlavní účel, pro který je organizace zřízena, je realizován výkonem těchto činností:
  - a) vlastním výzkumem, přijímáním darů a nálezů, výměnami, převody a koupí získává starožitné předměty, dobové artefakty, přírodniny a doklady v rámci nabývání sbírkových předmětů
  - b) odborně zpracovává, ukládá a uchovává sbírky v odpovídajících prostorách (depozitářích), které jsou v souladu s odpovídajícími prováděcími předpisy chráněny před zcizením, poškozením nebo zneužitím v nich deponovaných předmětů
  - c) provádí systematický výzkum v oborech přírodních a společenských věd, shromážděné sbírkové fondy řádně ukládá a systematicky zpracovává
  - d) realizuje výstavy z vlastních, případně vypůjčených sbírkových fondů, a to samostatně nebo ve spolupráci s jinými právníky či fyzickými osobami
  - e) ve svých stálých i krátkodobě realizovaných expozicích podává obraz vývoje společnosti a přírody regionu s využitím vlastního sbírkového fondu,
  - f) odborně spravuje a doplňuje knižní fond studijní knihovny pro potřeby organizace i odborné veřejnosti
  - g) časopiseckou publikační činností prezentuje výsledky své odborné práce. Při významných příležitostech vázaných na historii regionu prezentuje tematicky související výsledky odborné práce muzea prostřednictvím vlastní publikační činnosti nebo publikační činnosti jiných subjektů
  - h) realizuje vzdělávací a kulturně výchovné akce pro obyvatele regionu
  - i) v souladu s platnými předpisy půjčuje jiným subjektům předměty ze své sbírky
  - j) umožňuje odborné studium deponovaných sbírkových předmětů s využitím metodické, vědecké a poradenské činnosti odborných pracovníků
  - k) poskytuje expertní služby v oboru ekologie krajiny, botaniky, hydrologie, zoologie, entomologie, historie, etnografie a souvisejících oborech
  - l) poskytuje poradenskou činnost v oblasti metodiky kronikářství měst a obcí regionu



- m) dodavatelsky zajišťuje odborné ošetření preparací a konzervací sbírkových předmětů
- n) ve shodě s vymezením obsahu činnosti zajišťuje účelné využívání objektů, ke kterým vykonává právo hospodaření nebo v nichž provozuje činnost na smluvním základě a dodavatelsky zajišťuje jejich potřebnou údržbu a rekonstrukce
- o) nesponzorsky se podílí na činnosti odborných zájmových kroužků
- p) zajišťuje ochranu, bezpečnost a údržbu objektů ve vlastní správě
- q) zajišťuje ochranu a bezpečnost movitých kulturních památek svěřených do správy organizace.

## **B. Vyhodnocení plnění úkolů, pro které byla příspěvková organizace zřízena, včetně doplňkové činnosti**

### **Pobočky a úseky: počet, místo a určení, organizační struktura poboček**

#### **Pobočky**

Hrad Hukvaldy - pobočka Muzea Beskyd Frýdek-Místek, příspěvkové organizace.

Obec: Hukvaldy.

Objekt je pronajat Fondu – Janáčkovy Hukvaldy, o. s. do 31. 12. 2015.

#### **Úseky**

V rámci Muzea Beskyd Frýdek-Místek, příspěvkové organizace, jsou k plnění úkolů, pro které byla organizace zřízena, vytvořeny 4 úseky:

- 1) Společenskovední;
- 2) Přírodovědný;
- 3) Marketing, program, vnější vztahy;
- 4) Realizační a provozní.

### **Činnosti jednotlivých poboček a úseků Muzea Beskyd Frýdek-Místek, příspěvkové organizace v průběhu hodnoceného období**

Hrad Hukvaldy byl 15. 11. 1999 pronajat Fondu - Janáčkovy Hukvaldy, o. s. na dobu neurčitou. V průběhu roku 2014 došlo se souhlasem rady Moravskoslezského kraje ke změně trvání pronájmu, který bude ukončen k 31. 12. 2015 a od 1. 1. 2016 bude zabezpečovat provoz hradu Muzeum Beskyd Frýdek-Místek, příspěvková organizace.

Návštěvnost v roce 2014 činila dle údajů nájemce 60 675 návštěvníků.

Ve smlouvě o nájmu nebyla nájemci uložena povinnost předkládat pronajímateli plán činnosti na pobočce ani hodnocení jeho činnosti na pobočce.

Činnost organizace	
Počet výstav celkem v rámci PO (i pokračující z předešlého období):	22
z toho převzaté výstavy	3
z toho počet nově otevřených výstav	20
Počet expozic celkem	4
z toho počet nově otevřených expozic	0
Doplňující kulturní akce – placené, neplacené	567

#### Návštěvnost expozic, výstav, akcí

	Počet expozic, výstav a akcí	Počet návštěvníků
Výstavy a expozice	26	29 452
Ostatní akce se vstupným	535	18 534
Ostatní akce volné vstupné	32	3 859
Knihovna		143

#### Stručná charakteristika návštěvníků

	<b>Celkem návštěvnost</b>	112 663
	<b>Rozdělení návštěvníků</b>	
	<b>Muzeum Beskyd</b>	51 988
	<b>Pobočka hrad Hukvaldy</b>	60 675

#### Oborové ukazatele

	Oborové ukazatele	
A) Sbírkový (počty)	Sbírkových předmětů v CES (ev. čísel), z toho:	140 870
	Přírůstky sbírek celkem	4 079
	- přírůstky sbírek (nákup)	3 375
	- přírůstky sbírek (v Kč)	156.628,--
	- přírůstky sbírek (bezúplatný převod – dar, dědictví)	0
	- přírůstky sbírek (vlastní činnost)	704 ks
	- konzervované a restaurované předměty (ks)	1 923
	- počet výpůjček jinému subjektu	33
	- počet výpůjček od jiného subjektu	2
B) Publikační činnost	Odborné texty (články)	30
	Propagační články psané zaměstnancem PO	125
	Články v tisku týkající se PO	6
	Počet vydaných publikací, letáků...	34
C) Grantové projekty (nad 20 tis. Kč.)	Počet podaných přihlášek	0
	z toho počet úspěšných	0

## Akce mimořádného významu

**Nominace k ocenění a udělení zvláštního ocenění v Národní soutěži muzeí Gloria musealis 2013, ročník XII, za publikaci „Plicní sanatorium v Jablunkově“** vydanou Muzeem Beskyd Frýdek-Místek (autoři Radim Konečný, Marie Butula Cichá, Magdaléna Roháčová a Libor Müller) v kategorii Muzejní publikace roku 2013. Ocenění uděluje Ministerstvo kultury České republiky a Asociace muzeí a galerií České republiky.

Reprezentativní publikace v grafické úpravě J. Šiguta byla vydána u příležitosti 90. výročí vzniku tohoto významného prvorepublikového léčebného zařízení. Jednotlivé kapitoly se věnují vzniku a historii sanatoria, předválečné umělecké výzdobě, historii parku a také současnému a předválečnému sortimentu rostlin a dřevin pěstovaných v parku. Doplněno velkým počtem historických i současných fotografií.



Soutěž Gloria musealis je vyhlašována ve třech hlavních kategoriích – Muzejní výstava roku, Muzejní publikace roku a Muzejní počin roku. Ve XII. ročníku soutěžilo celkem 61 muzeí a galerií z celé České republiky s 90 soutěžními projekty. O jejich pořadí rozhodla sedmičlenná porota ve složení: Ing. Milena Burdychová; PhDr. Eliška Fučíková, CSc.; Mgr. Pavel Holman (Ústav archeologie a muzeologie Filozofické fakulty Masarykovy univerzity); PhDr. Pavel Popelka, CSc. (Muzeum Jana Amose Komenského v Uherském Brodě); PhDr. Jana Součková, DrSc.; PhDr. Radim Vondráček (Uměleckoprůmyslové museum v Praze) a Ing. Vlastimil Vykydal (předseda poroty; Technické muzeum v Brně). Vyhlašovatelé na její návrh rozhodli o ocenění soutěžních projektů na prvních třech místech ve všech kategoriích a o udělení zvláštních cen.

**38. ročník Semináře knihovníků Asociace muzeí a galerií ČR** ve spolupráci s Asociací muzeí a galerií ČR a, pořádaný ve dnech 2. 9. - 4. 9. 2014, Muzeum Beskyd Frýdek-Místek, příspěvková organizace.

Seminář seznámil knihovníky muzeí a galerií s aktuálními problémy rovněž s možnostmi jejich řešení i novými trendy a technologickými změnami v oboru. Hlavními tématy byly historické knižní fondy, katalogizace a předmětné zpracování, centrální portál knihoven, marketing v knihovnách a jejich služby. Seminář rovněž poskytl účastníkům dostatečný prostor pro výměnu zkušeností v rámci závěrečného workshopu „Služby v muzejních knihovnách“. V doprovodném programu shlédli účastníci akce expozice Muzea Beskyd Frýdek-Místek, hrad Hukvaldy, Památník Leoše Janáčka na Hukvaldech, pobočky městské knihovny ve Frýdku-Místku a farní kostel Jana Křtitele. Historik naší organizace realizoval prohlídku města s odborným výkladem.

Této významné akce se zúčastnilo celkem 93 knihovníků z celé republiky.



**Přednášky v Rytířském sále**



**Společné fotografování na II. zámeckém návoří**



**Prohlídka hradu Hukvaldy s výkladem kastelána**

## Sbírky a sbírkotvorná činnost

Odbornou správou sbírek jsou pověřeny dva úseky – společenskovední a přírodovědný.

Součástí sbírkového fondu společenskovedního úseku je v současné době Základní číselná řada nesoucí označení FM má přes 56 000 inventárních čísel, což představuje ca 115 000 položek.

Z důvodu základní orientace a přehlednosti jsou předměty rozděleny do několika tematických celků. Uplatňuje se zde snaha mít související předměty co nejbližší u sebe. Jedná se o tyto celky: archeologie, obrazy, grafika, umělecká řemesla a litina, řemesla, obchod, prapory, stuhy, nábytek, kartografie, militaria, literatura, pozůstalosti, rukopisy, písemný materiál, příležitostné tisky, pohlednice, staré tisky, hodiny, mince, pečetě, medaile, odznaky, divadlo, hudba, tanec, zvykosloví, plakáty, školství, spolky, technika, vybavení domácnosti, svítidla, keramika, sklo, textil, podmalby na skle, plastiky, kříže, modrotiskové formy, betlémy, hračky, zemědělství, nábytek.

Přírodovědný úsek spravuje rozsáhlou sbírku přírodnin, která je členěna na 5 podsbírek – geologie, botanika, mykologie, zoologie bezobratlých, zoologie obratlovců. Nejrozsáhlejší je podsbírka bezobratlých, v současnosti zahrnuje více jak 150 000 ks především z oboru entomologie a malakozologie.

**TAB. 1 Práce se sbírkami – sumarizace za rok 2014**

Počet evidenčních čísel sbírkových předmětů k 31. 12. 2014	140 870
Počet evidenčních čísel přírůstků zapsaných za sledovaný rok	163
Počet evidenčních čísel sbírkových předmětů zapůjčených jinému zařízení	1 142
Počet evidenčních čísel sbírkových předmětů vypůjčených od jiného zařízení	167
Počet inventarizovaných sbírkových předmětů	22 630
Počet konzervovaných předmětů	1 919
- z toho vlastní kapacitou	1 580
Počet zrestaurovaných sbírkových předmětů	5
Počet preparovaných sbírkových předmětů	950
- z toho vlastní kapacitou	942



### Studijní knihovna (součást Úseku společenskovedního)

Nabízí všem zájemcům o odbornou literaturu více než 33 000 svazků. Knihovní fond zahrnuje především naučnou literaturu se vztahem k regionu Frýdecko-Místecka, popř. severní Moravy a Slezska. Knihovna je budována pro odbornou veřejnost již od roku 1955, i proto mnohé z jejich svazků v městských nebo místních knihovnách nenajdete. Výpůjčky pro veřejnost probíhají pouze prezenční formou.

Zájemci mohou využít hledání v On-line katalogu systému Clavius. Pokud v našem elektronickém katalogu nenajdete tituly, které hledáte, neznamená to, že je knihovna nemá. V elektronické podobě je zatím 16 332 svazků knih a 482 titulů periodik, což je asi polovina fondu. Ostatní svazky jsou přístupné pouze v lístkových katalozích, případně odborných bibliografích. Na doplňování se stále pracuje.

### Výkaz práce knihovny

	2013	I/2014	II/2014	1. pololetí	III/2014	IV/2014	2. pololetí	Celkem
Přírůstková čísla - časopisy	36 050	36 079	36 174	36 174	36 243	36 307	36 307	36 307
Přírůstková čísla - knihy	35 490	35 568	35 654	35 654	35 744	35 814	35 814	35 814
Celkem - bez úbytků	35 603	35 710	35 882	35 882	36 041	36 175	36 175	36 175
Úbytky - vyřazeno	1 704	1 704	1 704	1 704	1 704	1 704	1 704	1 704
Stav fondu (celkem)	33 899	34 006	34 178	34 178	34 337	34 471	34 471	34 471
Přírůstky - knihy	523	78	86	164	90	70	160	324
Přírůstky - časopisy	145	29	86	115	69	64	133	248
Přírůstky - celkem	668	107	172	279	159	134	293	572
Zkatalogizováno - knihy	1 648	183	129	312	550	266	816	1 128
Počet titulů periodik (celkový)	520			530			541	541
Počet zapsaných čísel periodik	7 184	942	539	1 481	1 552	1 346	2 898	4 379
Celkem zkatalogizováno svazků knih	17 254	17 437	17 566	17 566	18 224	18 379	18 379	18 379
Revize	-	-	-	-	-	-	-	-
Počet objednávek	49	8	10	18	10	10	20	38
Svazky	141	27	25	52	28	28	56	108

	2013	I/2014	II/2014	1. pololetí	III/2014	IV/2014	2. pololetí	Celkem
Časopisy koupě	87			80			80	80
Časopisy výměna, dar	46			48			48	48
Časopisy obecní zpravodaje	36			36			36	36
Časopisy celkem	169			164			164	164
Výpůjčky muzejních pracovníků	595	49	192	241	124	37	161	402
Výpůjčky badatelů	1 029	15	9	24	129	60	189	213
MVS * - objednáno	27	7	14	21	18	13	31	52
MVS - dodáno	25	7	14	21	18	13	31	52
MVS z fondu knihovny	2	1	-	1	2	3	5	6
Výpůjčky celkem	1 650	72	215	287	273	113	386	673
Badatelé	95	3	4	7	18	13	31	38
Návštěvníci	114	11	19	30	44	31	75	105
Dotazy ve WWW katalogu	8 455	2 140	888	3 028	2 456	1 258	3 714	6 742
Poskytnuté kopie	408	39	38	77	173	152	325	402
Kroužková vazba	-	-	-	-	1	2	3	3

\*) Meziknihovní výpůjční služba

Z uvedeného přehledu je patrné, že zájem veřejnosti o služby knihovny značně kolísá. Oproti roku 2013 výrazněji poklesl např. počet výpůjček a badatelských návštěv. Je to dáno pravděpodobně aktuálně zpracovávanými různorodými tématy a možnostmi využívat také služby jiných knihoven.



## Výstavy

Na základě ročního plánu výstav pro rok 2014 byly ve výstavních sících frýdeckého zámku dle scénářů komisařů výstav instalovány a připraveny výtvarníky tyto výstavy:

Poř. číslo	Název výstavy	Místo konání	Termín roku 2014	Počet návštěvníků
1	Beskydy země šelem	Muzeum Beskyd FM	1. 1. – 23. 3. 14	1 111
2	Josef Lang	Muzeum Beskyd FM	5. 1. – 27. 4. 14	395
3	Znáte svůj rodokmen	Muzeum Beskyd FM	6. 2. – 6. 4. 14	1 315
4	Zmizelý Frýdek a Místek	Muzeum Beskyd FM	20. 2. – 27. 4. 14	3 544
5	Jaroslav Olšák	Muzeum Beskyd FM	6. 3. – 22. 6. 14	312
6	Jako vejce vejci	Muzeum Beskyd FM	17. 4. – 18. 8. 14	947
7	Luxus 17. – 19. století	Hrad Strečno	1. 5. – 30. 6. 14	5 890
8	Restaurované předměty ze sbírek Muzea Beskyd a reinstalace expozice Mariánské poutní místo	Muzeum Beskyd FM	2. 5. – 31. 12. 14	3 117
9	Lenka Kovalová – Pohled do jiné dimenze času	Muzeum Beskyd FM	9. 5. – 8. 6. 14	618
10	Vernisáž obrazů z plenéru polských, českých a německých výtvarníků	Muzeum Beskyd FM	14. 5. – 17. 5. 14	211
11	Už máte natočeno, aneb proč piješ?	Zámek ve Staré Vsi nad Ondřejnicí	6. 6. – 7. 9. 14	350
12	Motocykly		21. 6. – 24. 8. 14	1 757
13	Krása pravěké keramiky	Muzeum Beskyd FM	5. 7. – 31. 8. 14	110
14	Výstava k 90. výročí založení muzea	Muzeum Beskyd FM	5. 7. – 28. 9. 14	1 095
15	Vzpomínky na 1. světovou válku	Muzeum Beskyd FM	18. 9. – 6. 12. 14	726
16	Literární díla mladých spisovatelů z mezinárodní soutěže	Muzeum Beskyd FM	9. 9. – 26. 9. 14	283
17	FM Salon 2014	Muzeum Beskyd FM	11. 9. – 26. 10. 14	1 081
18	Mozaika	Muzeum Beskyd FM	2. 10. – 23. 11. 14	391
19	Historické vánoce	Muzeum hraček Ostrava	4. 11. – 31. 12. 14	nevidováno
20	Kalendáře	Zámek ve Staré Vsi nad Ondřejnicí	28. 11. – 31. 12. 14	200
21	Betlémy	Muzeum Beskyd FM	13. 11. – 11. 1. 15	4 727 (*)
22	Radujme se, veselme se v tomto novém roce. Vánoce v zámecké expozici.	Muzeum Beskyd FM	11. 12. – 25. 1. 15	1 069 (*)

(\*) celková návštěvnost výstavy do 31. 12. 2014

**1. 1. – 23. 3.**

**Beskydy – země šelem**

Komisař: Mgr. Kateřina Janová

Pokračování úspěšné výstavy z roku 2013. Výstava velmi přitažlivou formou částečných dioramat obeznámila návštěvníky s jednotlivými představiteli této skupiny živočichů; přiblížila jim jejich způsob života, rozšíření v rámci Beskyd a ukázala další zajímavosti ze života šelem. Výstavu reflektovala skutečnost, že Beskydy jsou jedinou oblastí v České republice, kde žijí všichni zástupci velkých šelem – vlk, rys a medvěd.



5. 1. – 27. 4.

Josef Lang – obrazy

Komisař: PhDr. Kateřina Janásová

Výstavy z tvorby tohoto skromného a pokorného muže, který svými akvarely a pastely přináší lidem radost a potěšení. Na výstavě, která je instalována v kapli sv. Barbory a sakristii ve frýdeckém zámku, si mohou návštěvníci prohlédnout obrázky dřevěných kostelů, zákoutí Frýdku - především mariánský kostel a jeho okolí, krajinu Beskyd, jak jí Josef Lang zachytil při svých cestách po horách. Veřejnost mohla shlédnout poštovní známky, které byly vydány na počest pana J. Langa, mapu noční



oblohy, kde se skví hvězda pojmenovaná po Josefu Langovi, betlém, dále fotografie, skicáky, ba i knihu, kterou o Josefu Langovi vydali jeho přátelé v Kanadě.

Uspořádáno u příležitosti významného životního jubilea regionálního umělce.

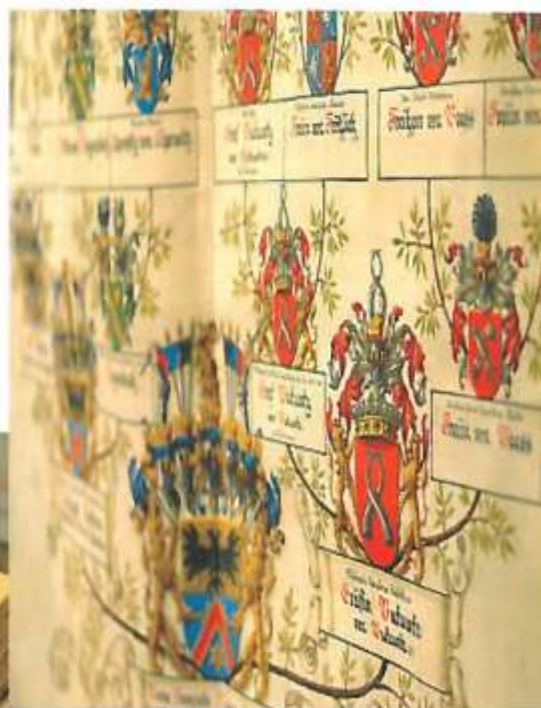


**6. 2. – 6. 4.**

**Znáte svůj rodokmen**

Komisař: Mgr. et Mgr. Petr Juřák

Co je genealogie? Co nám odhalí rozbor DNA o našem původu? Kde najdeme informace o svých předcích? Co je genealogický strom? Jak se sestavuje rodová a rodinná kronika? Jak si můžeme sestavit rodinný erb? Odkud má původ naše příjmení a co znamená? To jsou jen některé z otázek, na které se pokusila výstava odpovědět.



**20. 2. - 27. 4.**

**Zmizelý Frýdek a Místek**

Komisař: Mgr. Jaromír Polášek

Výstava "Zmizelý Frýdek a Místek" přibližovala proměny města v posledních sto letech. Vernisáže výstavy se zúčastnilo přibližně 160 návštěvníků, kteří bezmála dvě hodiny strávili v debatách nad zajímavými dobovými záběry. Výstava byla zpřístupněna ve třech výstavních sálích frýdeckého zámku a návštěvníkovi nabízela duální pohledy na různá místa ve Frýdku-Místku prostřednictvím historických černobílých fotografií a srovnávacích záběrů současných. Vystaveno bylo 300 kvalitních černobílých a barevných fotografií velkého formátu.

Návštěvníci si také mohli prohlédnout řadu originálních dokumentů a předmětů se vztahem k městu a k jeho obyvatelům, např. noviny Frýdecko-místecký kraj, barevné dobové reklamy živnostníků a firem, které se promítaly v městských kinech před 70-80 lety, knihy o historii města, výroční zprávy škol a spořitelny, historické mapy,

historické domovské a oddací listy, potravinové lístky, gong na přivolání služky, album fotografií 8. pěšího pluku „Slezský“, dobové publikace o Bazilice minor a další.

Výstavu doplňovaly dobové obrazy místních malířů, např. Dody Bezručové-Demlové, Elišky Servátkové, Jiřího Černého, Bohumíra Masopusta, Karla Siřínka a Josefa Langa. Závěrečníci si také mohli ve výstavě přečíst, jak se dříve v městě mluvilo v dialektu. Pokud návštěvníci nespěchali, mohli prohlídkou výstavy strávit i hodně dlouhý čas – vše doprovázely podrobné texty a popisky s řadou zajímavých informací, např. o největších povodních na konci 19. století nebo úplný seznam starostů, vládních komisařů a předsedů městského národního výboru ve Frýdku a v Místku od roku 1848 až do současnosti. Autoři výstavy pro návštěvníky připravili 4 doprovodné přednášky, doplněné promítáním a na závěr výstavy dvě odborné vycházky za pamětihodnostmi Frýdku a Místku.



Prezentace výstavy v médiích:

4. 3. 2014 – Výstava Zmizelý Frýdek a Místek, natáčení ČR Ostrava, Romana Kubicová (Putování krajem);

18. 3. 2014 – Výstava Zmizelý Frýdek a Místek, natáčení TV Polar.



**9. 3. – 22. 6. Výstava ke 100. výročí narození Jaroslava Olšáka**

Komisař: PhDr. Kateřina Janásová

V dubnu roku 2014 jsme si připomněli 100. výročí narození významné osobnosti města Frýdku-Místku - Jaroslava Olšáka. V rámci výstavy byly prezentovány jeho umělecké knižní vazby, šperkovnice, kazety s drahými kameny, obrazy, grafiky, dřevoryty. Jaroslav Olšák ovládal řadu unikátních pracovních postupů a starých technik, zabýval se tvorbou šperkovnic, věnoval se grafice a od 70. let 20. století také malbě. Jeho dílo je spjaté s prostředím rodného Valašska a Pobeskydím.



**17. 4. – 18. 8.**

**Jako vejce vejci**

Komisař: Mgr. Kateřina Janová



Výstava, zaměřená především na ptačí snůšky, představí vejce několika desítek ptačích druhů. K vidění budou snůšky pěvců, dravců, sov, pštrosů, kukačky a mnoha dalších. Vystaveny byly také preparáty ptáků. Návštěvník se dozví, co to vlastně vejce je, jak vzniká, jak moc si jsou vejce

různých druhů ptáků podobná, či vejce je největší na světě nebo jak hnízdí ptáci. Každý bude moci sám posoudit, nakolik platí rčení „podobný jako vejce vejci“.

Pojem luxus pochází z latiny a můžeme jej přeložit jako přepych, okázalost, bujnost, rozmařilost. Předměty, které můžeme označit za luxusní, se různí období od období. Vystavené exponáty představovaly kousky, které k tomuto tématu můžeme nalézt ve sbírkách Muzea Beskyd ve Frýdku-Místku. Jako zástupce lokální produkce luxusního zboží jsou zde vystavené předměty z umělecké litiny vyrobené ve Frýdlantu nad Ostravicí. K nejstarším



luxusním předmětům ve sbírkách muzea patří porcelánové a skleněné exponáty, původně sloužící jako vybavení

domácností, zvláště ukázky českého rubínového skla. Dále zde představujeme luxusní předměty dámského a pánského světa především 19. století.

## 2. 5. – 31. 12. Restaurované předměty ze sbírek Muzea Beskyd – reinstalace expozice a výstavy Mariánské poutní místo

Komisař: Mgr. & Mgr. Petr Juřák

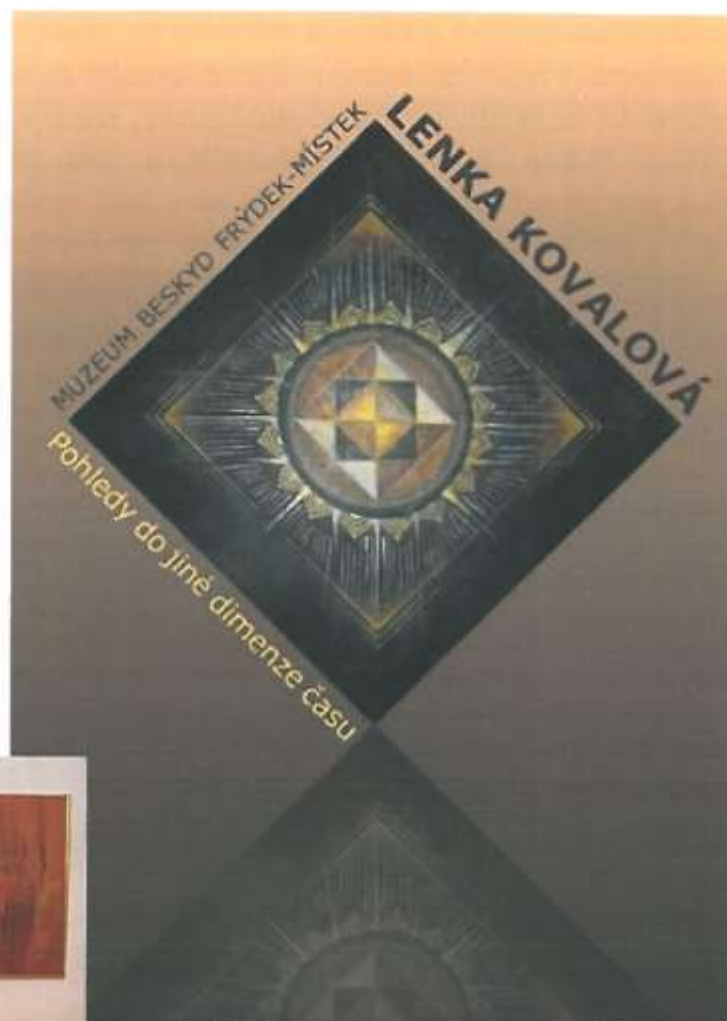
Do Frýdku v minulosti směřovala četná procesí z nejen z Frýdecka a Místecka, ale také z přilehlého území dnešního Polska, Slovenska nebo z Hané. Expozice je umístěna v sakristii kaple sv. Barbory, jsou zde vystaveny předměty, které souvisí s kultem Panny Marie Frýdecké – sochy, dřevěné formy na výrobu voskových obětí, kropenky aj. Jsou vystaveny také obrazy se sakrální tematikou, které byly v minulých letech zrestaurovány. Patří mezi ně obrazy zachycující některá zastavení Křížové cesty či oltární obrazy sv. Floriána a sv. Rodiny z původního vybavení zámecké kaple sv. Barbory.

9. 5. – 8.6.

**Lenka Kovalová – Pohled do jiné dimenze času**

Komisař: Roman Filko

Tvorba této frýdecko-míšecké výtvarnice se zamýšlela nad základními lidskými hodnotami jako víra, naděje a láska. Obrazy podněcují diváka k meditativnímu zamyšlení nad svým životem. Autorka vtahovala návštěvníka pomocí kouzel barev, tvarů, stínů a světél do tajemné oblasti svého vnitřního světa. Už samotný název napovídá, že náš život má spoustu rovin a jen na nás záleží, zda je dokážeme vnímat. Lenka Kovalová nám k tomu dala příležitost - v jejich obrazech se nám nabízí tyto roviny nalézt.



Z technik byl zastoupen samotný pastel, kde uplatňuje svou osobitou škálu barev,

setkáme se ale také s olejomalbou a akrylem.

14. 5. – 17. 5.

**Vernisáž obrazů z plenéru polských, českých a německých výtvarníků**

Komisaři: Mgr. Stanislav Hrabovský

Mgr. Karla Stiborková (ZUŠ Leoše Janáčka, Frýdlant n. O.)

Na frýdeckém zámku se uskutečnil ve dnech 9. – 14. května plenér polských a českých výtvarníků, účast přijali také dva výtvarníci z Německa. Umělci před zraky návštěvníků malovali frýdecký zámek a další zajímavé stavby v okolí. Cílem setkání



byla propagace Moravskoslezského kraje a jeho krás na mezinárodní úrovni, založení nové tradice v rámci střední Evropy, poznání historie frýdeckého zámku a možnosti, jež návštěvníkům nabízí. Následná výstava návštěvníkům ukazovala díla, která vznikla během plenéru. Vernisáže se zúčastnilo více jak 200 hostů, včetně 60 dětí ze základní školy v Lodži.

Obrazy vzniklé na mezinárodním plenéru se staly majetkem Muzea Beskyd Frýdek-Místek a budou využívány k propagačním účelům na samostatných výstavách, pokračujících plenérech a pohlednicích.



Ukázka z tvorby polské výtvarnice na plenéru:  
Frýdecký zámek, autorka Bernadetta Sudnikowicz.

**6. 6. – 7. 9. UŽ MÁTE NATOČENO, ANEB PROČ PIJEŠ? - výstava, Zámek ve Staré Vsi nad Ondřejnicí**

Komisař: Mgr. Jaromír Polášek

Výstava proběhla ve spolupráci s kulturní komisí Obecního úřadu ve Staré Vsi nad Ondřejnicí. Přibližovala problematiku konzumace alkoholických nápojů v regionu v historickém kontextu a také ze současného pohledu. Připraveno bylo celkem 28 výstavních panelů s historickými i současnými fotografiemi, dobovými reklamami, statistikami, apod. V rámci výstavy byla přiblížena také historie cca 70 regionálních lihovarů, pivovarů a hostinců. Výstavu doplňovaly výstražné a preventivní fotografie a také prostorové předměty, např. ukázky nezákonné amatérské pálenice, dobové nádoby, likérové soupravy, džbánky na alkohol, pivní bečky, apod.

Výstava byla zpřístupněna také v rámci Obecních slavností a Memoriálu Františka Lýska, který se konal v sobotu 7. 6. 2015 – součástí slavností byl také velký sraz historických automobilů a motocyklů, na který přijelo 45 veteránů.

**21. 6. – 24. 8.**

**Motocykly**

Komisař: Mgr. Jaromír Polášek

V pěti sálech v přízemí zámku bylo představeno 30 historických strojů, ve vitrínách i volně v prostoru dále velké množství doprovodného historického materiálu (např. motory, přilby, dobové nářadí pro opravy strojů, apod.). Výstavu doplňovalo 58 panelů s historickými fotografiemi a reklamami, které přibližovaly historii bezmála 80 dříve slavných výrobců motocyklů, jako byly např. Koehler-Escoffier, Barr and Stround, Esk-Ka, Megola, Omega, New Imperial, AJS, BSA, JAP, Terrot a řada dalších, včetně domácích československých značek. Motocykly zapůjčilo 14 majitelů a na přípravě



výstavy a doprovodných akcí se podílely krajské kluby – Old Fiat Club, Český klub historických motocyklů a VCC Beskydy Rožnov p. R. a řada jednotlivců.



V rámci otevření výstavy proběhl ve Frýdku-Místku již 4. mezinárodní sraz historických automobilů a motocyklů –

Memoriál Leoše Kořínka 2014, kterého se zúčastnilo 49 historických vozidel. Akce se uskutečnila pod patronací primátora Statutárního města Frýdku-Místku Mgr. Michala Pobuckého, DiS. Záštitu nad akcí převzaly Statutární město Frýdek-Místek, Euroregion Beskydy a Region Beskydy.

V době výstavy proběhlo celkem 6 doprovodných akcí s motoristickým zaměřením. Celkem na tuto výstavu zavítalo 1 752 návštěvníků, dalších 321 přišlo na její zahájení a doprovodných akcí v průběhu výstavy se zúčastnilo 88 veteránistů.

### **Prezentace výstavy:**

21. 6. 2014 – zahájení výstavy Historické motocykly + Memoriál Leoše Kořínka 2014, TV Polar;

21. 6. 2014 - reportáž o výstavě – Romana Kubicová, ČR Ostrava.

**5. 7. – 31. 8.**

**Krása pravěké keramiky**

Komisař: Mgr. Slavěna Jurčíková

Výstava Krása pravěké keramiky seznámila návštěvníky s různými typy nádob používaných lidem lužické kultury v době bronzové a starší době železné. Mladší dobu železnou prezentovala keramika lidu púchovské kultury. Obě kultury mají dominantní zastoupení v oblasti severozápadního Slovenska. Převažuje ručně vyráběná keramika



bez použití hrnčírského kruhu, zdobená různými motivy. Nádoby byly využívány v každodenním životě, jako užitková keramika, funerální keramika

ale také v oblasti kultu. Návštěvníci obdivovali mistrovské umění hrnčírů pravěkých kultur a seznámili se s výrobou, zdobením a vypalováním jednotlivých keramických výrobků (amfor, mís, šáleků, zásobnic ad.).



**11. 9. – 26. 10.**

**FM Salon 2014**

Komisař: Bc. Dominika Grygarová

V pořadí dvanáctý ročník výstavy výtvarných děl členů V-klubu výtvarníků Frýdecko-Místecka. V-klub Frýdek-Místek a Muzeum Beskyd Frýdek-Místek připravili tradiční výstavu výtvarníků našeho kraje jako Karel Lepík, Leda Pešatová, Vít Adamus, Josef Kozel, Jarmila Janečková či Jana a Lumír Hradilovi.



**5. 7. – 28. 9.**

**Výročí 90 let založení muzea ve Frýdku-Místku**

Komisař: Martina Kubásková

Připomněli jsme si 90. výročí muzejní činnosti ve Frýdku-Místku. Výstava návštěvníkům přiblížila proměny muzejní činnosti od jejího počátku až do současnosti, významné osobnosti, které svůj život spojily s muzeem, a v neposlední řadě představila zákulisí muzejní práce.

Počátky muzejní činnosti spadají do roku 1964, kdy byla zřízena příspěvková organizace Okresního národního výboru ve Frýdku-Místku pod názvem „Vlastivědný ústav ve Frýdku-Místku“ se sídlem v objektu frýdeckého zámku.

V roce 1978 byla instituce přejmenována na Okresní vlastivědné muzeum ve Frýdku-Místku.



**18. 9. - 6. 12.**

**Vzpomínky na 1. světovou válku**

Komisař: Mgr. Kateřina Peková

Výstava o lidech na Frýdecku a Místecku, kteří zažili Velkou válku: Ať už jako vojáci, kteří odešli bojovat na frontu nebo jako obyvatelé zdejších měst podrobeni životu v atmosféře přidělových lístků, nuceného odevzdávání majetku pro vojenské účely či stanného práva. Na výstavě bylo možné prohlédnout si například autentické deníky nebo dopisy z války, uniformy, zbraně, ale také dobové fotografie Frýdecka a Místecka.



**9. 9. – 26. 9. Literární díla mladých spisovatelů z mezinárodní soutěže Mozaika**

Komisař: Bc. Dominika Grygarová

Ve spolupráci s Městskou knihovnou Frýdek-Místek, byly vystaveny knihy dětských autorů z mezinárodní soutěže. Vazby knih, ilustrace a vlastní příběhy mládeže z České republiky, Polska a Slovenska.



**2. 10. – 23. 11.**

**Mozaika**

Komisař: Bc. Dominika Grygarová

Výstava výtvarného oboru Základní umělecké školy ve Frýdku-Místku, příspěvkové organizace statutárního města Frýdek-Místek mapovala tvorbu žáků několika uplynulých let. Představovala rozmanitou mozaiku z bohaté škály témat i technik od kresby přes malbu, grafiku, keramiku, animaci či objektovou tvorbu.



**4. 11. – 31. 12. Historické vánoce – výstava, Muzeum hraček Ostrava**

Komisař: Mgr. Jaromír Polášek

Na této výstavě se podílelo několik soukromých osob a subjektů, vystaveno bylo několik set různých jednotlivin a artefaktů s vánoční tematikou, např. historické vánoční ozdoby, ukázky dobových vánočních dárků, několik betlémů a také historické vánoční a novoroční pozdravy a novoročenky včetně různých kuriozit. Výstavu doplňovaly odborné texty s informacemi pro návštěvníky. V rámci vernisáže proběhla beseda o historii vánočních obyčejů v našem kraji.

Prezentace výstavy:

- 4. 11. 2014 – Ostrava – Muzeum hraček, Zahájení vánoční výstavy – beseda, natáčení TV Polar, reportáž pro Deník, 5 + 2;
- 10. 11. 2014 – ČR Ostrava – Appetit – přímé vysílání, Milan Švihálek, Jaromír Polášek – vánoční sběratelská tematika;
- 1. 12. 2014 – Muzeum hraček Ostrava, Vánoční výstava – natáčení ČT Ostrava (vysíláno na ČT 1 v Kaleidoskopu).

**28. 11. – 31. 12. Kalendáře – výstava, Zámek ve Staré Vsi nad Ondřejnicí**

Komisař: Mgr. Jaromír Polášek

Výstava proběhla ve spolupráci s kulturní komisí Obecního úřadu ve Staré Vsi nad Ondřejnicí. Vystaveno bylo přibližně 170 závěsných a stolních kalendářů, zábavných kalendářů, jednotlivých kalendářových listů a kartičkových kalendářů z celého světa z rozmezí let 1918-2014. Protože se výstava uskutečnila ve vánočním období, byla doplněna vánoční výzdobou – vánočními stromky s ozdobami a betlémem.

**13. 11. 2014 – 11. 1. 2015**

**Betlémy**

Komisař: Mgr. Pavla Platošová

Pokračování výstavy betlémů, která nabídla průřez bohatou sbírkou Muzea Beskyd. Návštěvníci zhlédli betlémy z okolí Frýdku a Místku z 19. a 20. století - torza kostelních betlémů, velké i malé rodinné betlémy stavěné rok co rok v městských domácnostech, betlém z pozůstalosti frýdlantského malíře Ferdiše Duši i betlémy vytvořené místními řezbáři.



**11. 12. 2014 – 25. 1. 2015 Radujme se, veselme se v tomto novém roce**

Komisař: PhDr. Kateřina Janásová

Výstava vánočních a novoročních přání ze sbírek Muzea Beskyd doplněná o vánoční aranžmá v zámecké expozici s použitím dalších sbírkových předmětů (hraček). Zvyk přát si do nového roku znali už Egyptané - obdarovávali se symbolem štěstí a boha Slunce Ra, posvátným broukem skarabeem ze zlata, stříbra nebo drahých kamenů. První tištěná novoročenka se objevila v Praze roku 1605 a byla psána latinsky, v pražské mincovně byla o rok později vyražena kovová novoročenka v podobě mince s německým nápisem ZUM NEUEN JAHR.



Návštěvníci se mohli seznámit se vznikem používané zkratky PF: významným popularizátorem novoročenek byl hrabě Karel Chotek. Ve snaze popřát svým přátelům a známým, které nemohl osobně navštívit, si nechal vytisknout tzv. omluvné nebo gratulační lístky s obrázkem a textem, v tehdy diplomatickém jazyce, ve francouzštině. A tak se objevilo „**pour féliciter**“ – „**pro štěstí**“ (**PF, P.F., p.f.**), které v Čechách zdomácnělo a používá se do dnešních dnů.

Významnými tvůrci byli a jsou výtvarní umělci: jejich zásluhou není novoročenka jen slovním sdělením, ale také uměleckým dílem.



## Výzkum

Výzkumná činnost pracovníků naší organizace je průběžně aktualizována na webových stránkách, síti Facebook a jejími přímými výstupy jsou náměty na výstavy, přednášky, muzejní lekce, publikační činnost i propagační články v médiích.

### **Doplňování Bibliografického slovníku osobností regionu**

Vedení a doplňování údajů lístkového katalogu. Slovník (založený počátkem 90. let 20. století) je stále doplňován, a to třeba jen poznámkami např. o úmrtí, nebo je vytvořen nový záznam o osobnosti (informace čerpány z médií, novin, odborných časopisů, internetu, nebo formou orální). Ze slovníku je vytvářeno každoročně Kalendárium na daný rok.

### **Kalendárium 2015**

Je vytvářeno na základě doplňování Bibliografického slovníku osobností regionu. Poté je využíváno k propagačním účelům (tvorba programových nabídek).

### **Protestantské tisky ve Sbírce Muzea Beskyd**

Při zpracovávání Přehledu protestantských tisků ve fondu starých tisků MB jsem vycházela z karet 2. evidence fondu starých tisků, který od konce 70. a do počátku 80. let 20. století katalogizoval a odborně zpracoval PhDr. V. Pumprla z Vědecké knihovny v Olomouci. Ten u 8 tisků přímo uvedl, že se jedná o evangelický tisk. Pro označení tisku pod pojmem protestantský jsem vycházela zcela z hlediska teologicko-konfesijního podle původce (autor, tiskař, nakladatel, překladatel), pod termín protestantský jsou zahrnuty tisky bratrské, utrakvistické, luterské, pietistické, tisky z činnosti Církve československé husitské. V přehledu je uvedeno 157 tisků převážně teologických (Bible, Starý a Nový zákon. Žaltář, kancionály, postily, kázání, modlitební knihy, katechismy), dále tisky z oblasti historie, geografie, medicíny, práva, pedagogiky. Nejstarším tiskem je Tragedy Nowa Pamachyus z roku 1564 a „nejmladším“ zpěvníky F. Stibora a K. Farského ze 40. -50. let 20. století. Nejčastějším jazykem je čeština, pak polština, následuje němčina a latina. Některé tisky už dle vyjádření dr. Pumprly patří mezi unikáty, jsou vzácné.

### **Pamětníci 1. sv. války a jejich potomci ve Frýdku-Místku a okolí (terénní a archivní výzkum)**

Výzkum v rámci stého výročí počátku 1. světové války. Výsledky dosavadní práce prezentovány na výstavě Vzpomínky na 1. světovou válku a v příspěvku do sborníku Práce a studie Muzea Beskyd. Dvě linie výzkumu: 1. Rozhovory s potomky účastníků války, kteří pocházeli z frýdeckého a místeckého regionu. 2. Archivní výzkum v SOkA Frýdek-Místek a ve fondu Rukopisů a Fotografii v MB s cílem vytvořit pohled na životní poměry v regionu v době 1. světové války.

## **Předměty z regionu Frýdecko-Místecka ve sbírkách Národopisného muzea v Praze**

V době kolem poloviny 20. století probíhaly po celém území tehdejší republiky záchranné etnografické výzkumy, ze kterých se vytvářely rozsáhlé muzejní sbírky. V regionu Beskyd se pohybovala také řada etnografů z „pražských institucí“. Dnes jsou tyto předměty, pocházející z našeho regionu, uloženy zejména v Národním muzeu (v pobočce Národopisné muzeum) a Národním zemědělském muzeu. Pro výstavní i badatelskou činnost Muzea Beskyd jsou informace o existenci těchto předmětů velice cenné, bohužel dosud neucelené. Výzkum probíhá systematickým procházením sbírkové evidence po jednotlivých fondech. V roce 2014 proběhla část výzkumu, ve kterém byly prozkoumány fondy: Betlémy, vánoční ozdoby, hudební nástroje, pečivo, části fondů: kraslice, devocionálie a keramika. Výzkum bude pokračovat i v roce 2015.

## **Přírodovědný inventarizační průzkum Filůvka a Motyčanka**

Průzkum chráněného území Motyčanka a navrhovaného chráněného území Filůvka, které jsou lokalizovány blízko sebe na moravskoslovenském pomezí, v k. ú. Mosty u Jablunkova.

Území Filůvka představuje komplex rašelinných, ostřicových a mezofilních luk v údolí potoka, tento komplex zatím nebyl podrobněji prozkoumán, jedná se tedy o první systematický výzkum území. První výsledky entomologického průzkumu, který zatím z důvodu náročnosti zpracování materiálu není ukončen, prokazují výskyt tyrfofilních druhů a tak potvrzují opodstatnění ochrany lokality. Botanický dokladový materiál představuje prvosběry z lokality.

Chráněné území Motyčanka představuje biotop podmáčené louky s bohatou populací prstnatce májového. První výsledky entomologického průzkumu, který zatím z důvodu náročnosti zpracování materiálu není ukončen, prokázaly výskyt druhu chráněného soustavou Natura 2000 – brouka střevlíka hrboлатého. Botanický průzkum byl zaměřen na ověřování předtím zaznamenaných druhů.

Oba průzkumy budou po zpracování materiálu ukončeny závěrečnou zprávou, zpracovaný materiál bude uložen jako dokladový ve sbírkách muzea.

## **Přírodovědný výzkum nivy údolí řeky Ostravice**

Víceoborový průzkum ideově zpracovalo Muzeum Beskyd Frýdek-Místek a podílejí se na něm také specialisté z Muzea Těšínska:

2014 – zahájení průzkumů – údolí Bílé Ostravice;

2015 – průzkum údolí Černé Ostravice;

2016 – průzkum řeky Ostravice od soutoku zdrojnic k přehradě Šance a okolí přehrady;

2017 – průzkum toku Ostravice od přehrady Šance po Frýdlant nad Ostravicí;

2018 – průzkum toku v úseku od Frýdlantu nad Ostravicí po Frýdek-Místek;

2019 – celková zpráva z průzkumu, scénář a libreto výstavy.

## Aktivní účast na konferencích a workshopech

**14. 5. 2014**

**Velká válka ve světle školních kronik.** Referát přednesený na odborné konferenci „Škola a Velká válka“.

Místo konání: Muzeum Komenského v Přerově.

Přednášející: Mgr. et Mgr. Juřák.

Abstrakt:

První světová válka poznamenala naši společnost v mnoha ohledech. Postihla všechny její vrstvy, nevyhnula se ani školnímu prostředí – ať už přímo nebo nepřímo. Mnozí učitelé narukovali do armády, hodně z nich se již domů nikdy nevrátilo. To se projevilo na kvalitě školní výuky, vliv mělo i to, že některé budovy začaly být využívány např. jako lazarety. Na období první světové války je možno pohlížet ve světle mnoha pramenů, jedním z nich jsou i dochované školní kroniky.

**23. 9. 2014**

**Točivé tance ve sběrech Věry Šejvlové.** Referát na mezinárodní konferenci Etnografia Kysúc a Těšínska, publikovaný ve sborníku z konference.

Místo konání: Vychylovka (Slovenská republika),

Přednášející: Mgr. Peková

Abstrakt:

Věra Šejvlová byla významnou osobností spjatou s folklorem oblasti tzv. horského Lašska a Hřčavy. Příspěvek se věnuje části její sběratelské činnosti – točivým tancům. Se Zdenkou Jelínkovou, Ivo Stolaříkem a Jaromírem Gelnarem se podílela na zápisu tance „ověňžok“ na Hřčavě. Při svých sběrech zapisovala písně a tance v oblasti Ostravice, Starých Hamer a Bílé. Její stěžejní přínos v oblasti točivých tanců byl ve zrekonstruování a znovuuvedení v život tance „zvrtek“, archaického točivého tance, zaznamenaného Věrou Šejvlovou na počátku 50. let v obci Staré Hamry a zrekonstruovaného na konci 80. let 20. století.

**20. 11. 2014**

**Pramenný a ikonografický materiál k dějinám měst v muzejních sbírkách** přednesený na mezinárodní vědecké konferenci nazvané Jak psát dějiny velkých měst?

Místo konání: Brno

Přednášející: Mgr. et Mgr. Juřák.

Abstrakt:

Muzejní síť v České republice je velmi různorodá, jejich zřizovateli jsou např. ministerstva, kraje, města, podniky, soukromé osoby i různé organizace. Jednotlivá muzea mají právě s ohledem na svého zřizovatele či dobu své existence, která je mnohdy i více než stoletá, ve svých sbírkových fondech řadu zajímavých exponátů či sbírkových souborů, které se mimo jiné vztahují k historii dané lokality (města, obce).

### **7. 10. 2014**

**Přednáška o historii Frýdku a Místku** v rámci Mezinárodního architektonického workshopu Slezan, týkala se minulosti Frýdku a Místku. Určeno studentům katedry architektury VŠB – TU Ostrava a studenty univerzit z Opavy, polských Gliwic a pražské ČVUT. Přednáška se uskutečnila v rámci Mezinárodního architektonického workshopu Slezan.

Místo konání: kino Vlast, Frýdek-Místek.

Přednášející: Mgr. et Mgr. Juřák.

### **8. 10. - 9. 10. 2014**

V rámci tzv. dílen Mezinárodního architektonického workshopu Slezan poskytnutí odborných konzultací studentům českých univerzit při vypracovávání jejich projektů.

Místo konání: Národní dům, Frýdek-Místek.

Přednášející: Mgr. et Mgr. Juřák.

### **22. 10. 2014**

**Řeka Ostravice a její místo v dějinách.** Referát přednesený na XXXII. Mikulovském sympoziu.

Místo konání: město Mikulov.

Přednášející: Mgr. et Mgr. Juřák.

#### Abstrakt:

Řeka Ostravice má z historického hlediska několikerý význam. Původně byla hraniční řekou mezi dvěma státními útvary - českým a polským královstvím, později pak mezi dvěma zeměmi – Moravou a Slezskem. Při jejím toku byla budována drobná středověká opevnění, zakládány vesnice a města. Řeka zásobovala vodou obyvatele, kteří žili v její blízkosti, sloužila při zakládání a rozvoji mnoha hospodářských zařízení a průmyslových podniků.

## **Expertní služby, poradenství**

Muzeum Beskyd Frýdek-Místek rozšířilo nabídku svých služeb pro veřejnost a přichází s ojedinělým projektem projektu „Poradenství pod jednou střechou“. Pilotní projekt začal v roce 2014 otevřením mykologické poradny, navazovala poradna botanická a v dalším roce se mohou přijít návštěvníci poradit také do poradny bryologické. Jedná se výjimečný muzeální projekt v rámci České republiky. Poradenství probíhá v období vegetační sezóny každé pondělí v Langově domě, který je součástí komplexu tří budov v tzv. podzámčí frýdeckého zámku.

Po vyhodnocení pilotního projektu zvažujeme vyhlášení oficiálních poradenských dní také pro další přírodovědné obory (zejména entomologie) a obory společenských věd.

## **Mykologická poradna**

**2. 5. – 31. 10. 2014**

**Langův dům**

Poradnu vede externí pracovník Ing. Jiří Lederer. Poradna je možností, jak obohatit sbírkové fondy mykologické podsbírky, některé determinované sběry se stávají její součástí. Mykologická poradna vzbudila u veřejnosti mimořádný ohlas. Proto byly pro veřejnost uspořádány v září a říjnu 4 mykologické přednášky s obrazovou i fyzickou prezentací hub.

Témata přednášek:

### **1. Zajímavé a vzácné houby Beskyd a Pobeskydí**

Na přednášce byly prezentovány zajímavé a vzácné druhy hub, včetně druhů uvedených v Červeném seznamu makromycetů ČR a druhů chráněných zákonem, vyskytujících se v Moravskoslezských Beskydech a Pobeskydí, popřípadě v jejich bezprostředním sousedství.

### **2. Houby a houbaření**

Obrazově a slovně byly prezentovány druhy hub vhodných pro kuchyň a některé s příznivými účinky na zdraví. Návštěvníci přednášky byli upozorněni i na houby nebezpečné a jedovaté, zejména na ty, u kterých hrozí záměna za druhy jedlé.

### **3. Dřevokazné houby a kácení stromů**

Přednáška byla určena zejména pro pracovníky veřejné správy a prezentovala jednotlivé dřevokazné houby, které mohou zásadním způsobem ovlivňovat život stromů. Hniloby jimi vyvolané jsou častou příčinou nutnosti stromy kácet a v horším případě příčinou ohrožení osob a majetku. Z nutnosti znát i vzájemný vztah mezi houbou a dřevinou, je potřeba vědět, kdy stromy chránit na straně jedné, ale nedopustit ohrožení osob a majetku na straně druhé.

### **4. Houby ve městě Frýdku-Místku**

Představeny byly druhy hub, které se běžně nebo i zřídka vyskytují na území města Frýdku-Místku - houby jedlé, jedovaté, nebezpečné dřevokazné nebo jen zajímavé či krásné.

## **Botanická poradna**

**1. 7. – 31. 10. 2014**

**Langův dům**

Muzeum Beskyd Frýdek-Místek nabízí zájemcům determinaci přinesených planě rostoucích druhů vyšších cévnatých rostlin. Poradnu vede botanička muzea Ing. Petra Juřáková.



## Publikační činnost

Muzeum Beskyd Frýdek-Místek vydává vlastním nákladem dva odborné sborníky:



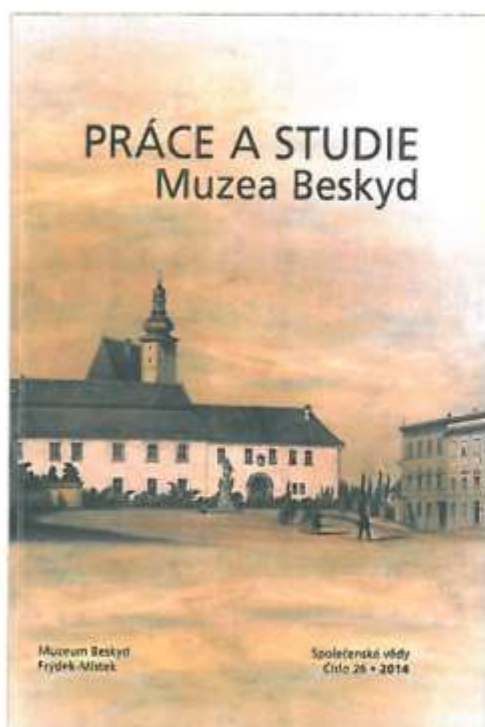
**Acta Musei Beskidensis** je recenzovaný odborný sborník uveřejňující dosud nepublikované práce přírodovědného zaměření a vychází 1x ročně. Sborník je zařazen v *Seznamu recenzovaných neimpaktovaných periodik vydávaných v ČR*. Relevantní články jsou zahrnovány do databáze *Zoological Records*.

Ročník 2014 přináší příspěvky k výskytu adventivní flóry, vzácných druhů hub, brouků a ploštic. Celkem je obsaženo 13 odborných článků.

Na titulní straně je vyobrazena lebeda různosemenná (*Atriplex micrantha*), které se věnuje jeden z příspěvků tohoto sborníku.

ISSN 1803-960X, ISBN 978-80-86166-39-1

Náklad: 250 ks



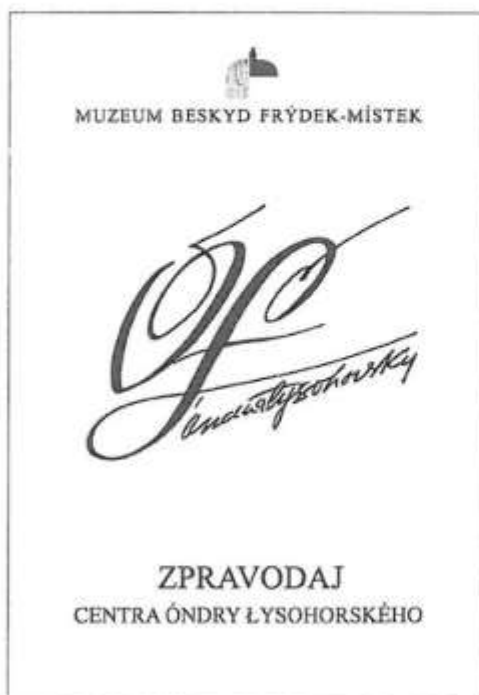
**Práce a studie Muzea Beskyd – Společenské vědy** je recenzovaný odborný sborník vydávaný 1x ročně. Ročník 2014 přináší obsáhlé informace o 90. výročí muzejní činnosti ve Frýdku-Místku. Věnuje se také zaniklým kostelům v kysuckém Pobeskydí a lidovým flétnám Beskyd a Javorníků, salašnictví na Jablunkovsku.

Na titulní straně je použita litografie ze sbírek Muzea Beskyd „*Frýdek. Východní strana náměstí*“, autor neznámý.

ISSN 1804-1116

ISBN 978-80-86166-38-4

Náklad: 250 ks



Vychází od roku 1993 ve dvou termínech (červen a prosinec).

Zpravodaj vychází z obsáhlé pozůstalosti Óndry Łysohorského, převážně z korespondence.

Do Zpravodaje vybírány články o osobnostech, jejichž korespondence je součástí pozůstalosti Óndry Łysohorského. Číslo má téměř jednotnou strukturu: báseň Óndry Łysohorského, fotografie dané osobnosti, krátký životopis a ukázkou tvorby.

V roce 2014 se jednalo o tyto osobnosti: Alois Adamus, František Serafín Procházka a Jan Horyl.

Tisk a grafická úprava: Muzeum Beskyd Frýdek-Místek. Náklad dle poptávky.

Výsledky odborné práce naší organizace byly prezentovány rovněž formou článků v odborných publikacích jiných subjektů. V jednom případě je zahrnut také doposud nepublikovaný manuskript deponovaný ve studijní knihovně Muzea Beskyd – jedná se o obhájenou závěrečnou práci ze Školy muzejní propedeutiky.

V následujícím přehledu je uveden výčet dílčí publikační činnosti:

**Janášová K. (2014): Rok v duchu výročí.** In. Práce a studie Muzea Beskyd. Společenské vědy. Číslo 26, Muzeum Beskyd Frýdek-Místek, s. 57 – 61.

**Juřák P. (2014): Velká válka ve světle školních kronik.** In. Škola a Velká válka. Muzeum Komenského v Přerově, Přerov, p. 58 – 63.

**Juřák P. (2014): Měděný kbelík s erby.** In. Matejko-Peterka, Ilona a kol: Země a její pán. Struktury vlády a její projevy na území Rakouského Slezska do konce první světové války. Edice Slezsko: Lidé a země, Opava, p. 82.

**Juřák P. (2014): Heraldické zobrazení Rakousko-Uherska.** In. Matejko-Peterka, Ilona a kol: Země a její pán. Struktury vlády a její projevy na území Rakouského Slezska do konce první světové války. Edice Slezsko: Lidé a země, Opava, p. 83.



**Juřák P. (2014): Podobizna arcivévody rakouského Karla Ludvíka.** In. Matejko-Peterka, Ilona a kol: Země a její pán. Struktury vlády a její projevy na území Rakouského Slezska do konce první světové války. Edice Slezsko: Lidé a země, Opava, p. 214.

**Juřák P. (2014): Erb olomouckého biskupa Wolfganga Hannibala ze Schrattenbachu.** In. Matejko-Peterka, Ilona a kol: Země a její pán. Struktury vlády a její projevy na území Rakouského Slezska do konce první světové války. Edice Slezsko: Lidé a země, Opava, p. 252.

**Juřák P. (2014): Portrét olomouckého arcibiskupa Antonína Theodora Colloredo-Waldsee-Mels.** In. Matejko-Peterka, Ilona a kol: Země a její pán. Struktury vlády a její projevy na území Rakouského Slezska do konce první světové války. Edice Slezsko: Lidé a země, Opava, pp. 256 – 257.

**Juřák P. (2014): Portrét olomouckého arcibiskupa Rudolfa Jana Josefa Rainera, arcivévody rakouského.** In. Matejko-Peterka, Ilona a kol: Země a její pán. Struktury vlády a její projevy na území Rakouského Slezska do konce první světové války. Edice Slezsko: Lidé a země, Opava, p. 258 – 259.

**Juřák P. (2014): Plaketa s portrétem arcibiskupa olomouckého Ferdinanda Marii hraběte Chotka z Chotkova a Vojnína.** In. Matejko-Peterka, Ilona a kol: Země a její pán. Struktury vlády a její projevy na území Rakouského Slezska do konce první světové války. Edice Slezsko: Lidé a země, Opava, p. 260.

**Juřák P. (2014): Plaketa s olomouckým arcibiskupem Františkem Saleským Bauerem.** In. Matejko-Peterka, Ilona a kol: Země a její pán. Struktury vlády a její projevy na území Rakouského Slezska do konce první světové války. Edice Slezsko: Lidé a země, Opava, p. 261.

**Juřák P. (2014): Portrét Adolfa Landsbergera.** In. Matejko-Peterka, Ilona a kol: Země a její pán. Struktury vlády a její projevy na území Rakouského Slezska do konce první světové války. Edice Slezsko: Lidé a země, Opava, p. 393.

**Juřák P. (2014): Erbovní obraz Jana Rudolfa svobodného pána Celesty z Celestinu.** In. Matejko-Peterka, Ilona a kol: Země a její pán. Struktury vlády a její projevy na území Rakouského Slezska do konce první světové války. Edice Slezsko: Lidé a země, Opava, pp. 408 – 409.

**Juřák P. (2014): Nástěnné oválné mísy s hospodskými výjevy.** In. Šíl, Jiří a kol: Země a její muzeum. Slezské zemské muzeum a muzejní tradice českého Slezska. Edice Slezsko: Lidé a země, Opava, p. 180.

**Juřák P. (2014): Párové nástěnné talíře s alegoriemi měsíců.** In. Šíl, Jiří a kol: Země a její muzeum. Slezské zemské muzeum a muzejní tradice českého Slezska. Edice Slezsko: Lidé a země, Opava, p. 181.

- Juřák P. (2014): Nástěnný štít s motivem Vyhnaní z ráje.** In. Šíl, Jiří a kol: Země a její muzeum. Slezské zemské muzeum a muzejní tradice českého Slezska. Edice Slezsko: Lidé a země, Opava, p. 182.
- Juřák P. (2014): Nástěnná mísa s bohem války Martem.** In. Šíl, Jiří a kol: Země a její muzeum. Slezské zemské muzeum a muzejní tradice českého Slezska. Edice Slezsko: Lidé a země, Opava, p. 183.
- Juřák P. (2014): Dekorativní přilba.** In. Šíl, Jiří a kol: Země a její muzeum. Slezské zemské muzeum a muzejní tradice českého Slezska. Edice Slezsko: Lidé a země, Opava, p. 184.
- Juřák P. (2014): Pětinková kamna, tzv. vincek.** In. Šíl, Jiří a kol: Země a její muzeum. Slezské zemské muzeum a muzejní tradice českého Slezska. Edice Slezsko: Lidé a země, Opava, p. 185.
- Juřák P. (2014): Obal na uhlák s hornickým motivem.** In. Šíl, Jiří a kol: Země a její muzeum. Slezské zemské muzeum a muzejní tradice českého Slezska. Edice Slezsko: Lidé a země, Opava, p. 187.
- Juřák P. (2014): Portrét mladé dívky.** In. Šíl, Jiří a kol: Země a její muzeum. Slezské zemské muzeum a muzejní tradice českého Slezska. Edice Slezsko: Lidé a země, Opava, p. 425.
- Juřák P. (2014): Litinová cedule z hutí v Bašce.** In. Šíl, Jiří a kol: Země a její muzeum. Slezské zemské muzeum a muzejní tradice českého Slezska. Edice Slezsko: Lidé a země, Opava, p. 426.
- Juřák P. (2014): Model hamru v Bašce.** In. Šíl, Jiří a kol: Země a její muzeum. Slezské zemské muzeum a muzejní tradice českého Slezska. Edice Slezsko: Lidé a země, Opava, p. 427.
- Peková K. (2014): Točivé tance sběrech Věry Šejvlové.** In. Jesenský, Miloš a kol.: Etnografia Kysúc a Těšínska. Zborník z medzinárodnej konferencie. Kysúcké múzeum v Čadci, 2014, s. 67 – 81.
- Peková K. (2014): Pohled na sbírkotvornou činnost Muzea Beskyd Frýdek-Místek s ohledem na jeho historii a činnost okolních muzeí.** Závěrečná práce Školy muzejní propedeutiky. – Ms., depon in: Muzeum Beskyd Frýdek-Místek, pp. 39.
- Peková K. (2014): Výstava „Vzpomínky na 1. světovou válku“.** In. Práce a studie Muzea Beskyd. Společenské vědy. Číslo 26. Muzeum Beskyd Frýdek-Místek, s. 78 - 97.
- Roháčová M. (2014): Ploštice (Heteroptera) beskydských a podbeskydských rašelinných biotopů 4.** Přírodní památka Podgůň. – Acta Musei Beskidensis, Tom. 6, 2014, pp. 83 – 105.
- Roháčová M. (2014): Sbírka motýlů Milána Janovského v Muzeu Beskyd Frýdek-Místek.** – Acta Musei Beskidensis, Tom 6, 2014, pp. 135 – 137.

# Vzdělávací a kulturně výchovné akce

## Přednášky a vycházky pro veřejnost

Bylo uspořádáno 16 přednášek a 13 komentovaných vycházek s návštěvností 530 osob.

V následujícím přehledu jsou prezentovány jednotlivé akce chronologicky.

Uváděné místo přednášek Zelený dům = jeden z objektů v tzv. podzámčí na Zámecké ulici ve Frýdku. Nemovitost je součástí Muzea Beskyd Frýdek-Místek.

9. ledna 2014 – Zelený dům

### **Přijde zima, bude mráz...**

Novoroční vinšování z našeho kraje, pranostiky a lidové předpovědi počasí, jaké zimy bývaly dříve, teplotní rekordy za posledních dvě stě let. Doplněno promítáním zimních záběrů z Beskyd a Oderských vrchů. Návštěvníci mají poslední možnost si prohlédnout vánoční výstavu v Zeleném domě.

16. ledna 2014 – Zelený dům

### **České turistické chaty v Beskydech**

Chaty Klubu československých turistů na Ondřejníku, Prašivé, Beskydu, Ropičce, Ostrém, Daňkova útulna na Bílém Kříži, chata manželů Závodných na Čupku, chaty na Ostrém, Velkém Polomu, Gírové, ve Štramberku, aj.

23. ledna 2014 - Zelený dům

### **Židovské továrny a firmy ve Frýdku-Místku**

Přednáška přiblíží historii řady někdejších židovských firem na území města, dochované tovární budovy, bytové domy a vily. Přednáška bude doplněna data projekcí.

13. února 2014 - Zelený dům

### **Fryčovice – jedna z nejstarších obcí v Pobeskydí**

Podnět k založení této osady dal kolem roku 1255 olomoucký biskup Bruno ze Schaumburka. Nejstarší minulost Fryčovic a moravského severovýchodu, možnou existencí šlechtického sídla a také historií farního kostela Nanebevzetí P. Marie se bude zabývat přednáška, doplněná promítáním.

27. února 2014 - Zelený dům

### **Zmizelé ulice a zákoutí ve Frýdku-Místku**

Proměny města od začátku 20. století v průběhu industrializačního procesu, velkoplošná socialistická přestavba města, nesourodé dostavby po roce 1989 prostřednictvím historických map, plánů, studií a dobových pohlednic a fotografií. Srovnání historických záběrů se současnou podobou konkrétních míst na území Frýdku-Místku. Doplněno dataprojekcí.

6. března 2014 – Zelený dům

## **Šumný Frýdek-Místek**

Jakou podobu má současný Frýdek-Místek – je nešumně šumný nebo šumně nešumný? Široké ulice přeplněné auty, parkoviště, ale i množství zeleně, hypermarkety a supermarkety, tržnice, herny, bary, průmyslové zóny, hotely na Zámeckém náměstí a také krásné památky.

13. března 2014 – Zelený dům

### **Krajina a památky z ptačí perspektivy**

Do hry o nedestruktivní poznání krajinných archeotypů vstoupili environmentální archeologové a krajinní ekologové prostřednictvím progresivních nedestruktivních metod – jaké informace o životě našich předků lze vyčíst na základě záběrů z leteckého snímkování. Frýdek a Místek z ptačí perspektivy, letecké snímkování v okolí Frýdku-Místku, archeologické nálezy v okolí města. Doplňeno data projekcí.

20. března 2014 – Zelený dům

### **Visalaje a Bílý Kříž**

Přednáška přiblíží historii známých turistických center a jejich blízkého okolí – historická zemská hranice, Černý klaus, jak vznikly útulny Wettelfried a Weisse Kreuz, chata Josefinenheim, hotely Weisse Kreuz, Sulov, Baron a Visalaja. Doplňeno promítáním historických záběrů.

3. dubna 2014 – Zelený dům

### **Beskydské přehrady a nádrže**

Přednáška přiblíží historii známých i méně známých malých vodních nádrží a klausů, např. Maxova nádrž, Fridrichův klaus, Čurábka, Blato, Černý klaus, jak se měla stavět údolní nádrž na Podolánkách, klaus Řečice, přehradní nádrž Baška a další.

18. dubna 2014 - vycházka

### **Pojďte s námi po Místku**

Vycházka pro zájemce o historii města. Místecká radnice, kde stával pranýř, shazování kozla z věže kostela sv. Jakuba, podkostelní mlýn na Antonínském náměstí, dobytčí tržiště na Kamenci, kde stávaly Karolínské lázně, první hasičské skladiště, místecké výstaviště, někdejší městské koupaliště a další.

25. dubna 2014 - vycházka

### **Pojďte s námi po Frýdku**

Další vycházka pro zájemce o historii města. Dům frýdeckého vlastence Karla Kottka, Hluboká ulice, ulice Na půstkách, rybník na místě Kauflandu, kudy vedla Pivovarská ulice, kde stával dům perníkáře Augustina Hesska, Vincentinum a Boromeum, kde stávala židovská synagoga a další.

15. května 2014 - vycházka

### **Pojďte s námi na Lipinu a Štandl**

Vycházka na archeologické lokality v blízkém okolí města – hrádek a trhová ves Friedeberg, hrádek na Štandlu.

29. května 2014 - vycházka

### **Pojďte s námi na frýdecký hřbitov**

Frýdecký komunální hřbitov byl vysvěcen v roce 1894, nachází se zde řada zajímavých historických náhrobků a také je zde pohřbena řada významných rodáků a občanů z Frýdku-Místku. Zpáteční cesta pěšky do Frýdku-Místku. Opakujeme z důvodu velkého zájmu.

Čtvrtek 5. června 2014 – Zelený dům

### **Libavsko – kraj bohaté historie**

Přednáška přiblíží historii a přítomnost Berounska, Budišovska, Dvorecka a Libavska. Přírodní zajímavosti, historie, zmizelé vesnice, dochované památky, typy na turistické výlety do oblasti. Např. cesta k pramenům Odry, na pouti ve Staré Vodě, v zaniklém Barnově, větrný mlýn v Libavé, památník ve Vojnovicích.

Ve čtvrtek 26. června 2014 – Zelený dům

### **Člověk a stroj – historické motocykly**

Přednáška přiblíží známé i neznámé československé i zahraniční motocykly, veteránské akce a veteránisty kolem nich.

V sobotu 5. července 2014 - vycházka

### **Pojďte s námi do Velké Polomi**

Společná jízda veteránů do Velké Polomi na 25. veteránský sraz a orientační jízdu historických vozidel, které pořádají ČKHM Ostrava – Třebovice ve spolupráci s VCC Ostrava. Celodenní akce.

V sobotu 12. července 2014 - vycházka

### **Pojďte s námi do Holešova**

Společná jízda veteránů na 10. sraz veteránů a historické hasičské techniky v zámeckém parku v Holešově, který pořádá SDH Němčice. Celodenní akce.

Ve čtvrtek 31. července 2014 - vycházka

### **Pojďte s námi po Frýdku**

Odpolední vycházka pro dospělé za historií města – židovský hřbitov, Jurošova vila, jak se stavělo sídliště Slezská, Neumannova vila, bývalé frýdecké textilky, Novákův obchodní dům a další.

V sobota 9. srpna 2014

### **Výlet veteránem**

Celodenní výlet do oblasti Beskyd a Pobeskydí s členy Old Fiat Clubu – odpolední dojezd v 15.00 hodin na 1. nádvoří frýdeckého zámku, jízda zručnosti veteránů, komentovaná prohlídka výstavy motocyklů.

Ve čtvrtek 14. srpna 2014

### **Pojďte s námi do Sviadnova**

Odpolední vycházka pro dospělé za historií města – bývalá textilka Artura Lembergra, Lembergova kolonie, regulace řeky Ostravice, Lipinský splav, Karlohutní kolonie a další.

V neděle 24. srpna 2014

### **Pojďte s námi do Neplachovic**

Společná jízda veterány na 7. ročník orientační soutěže historických vozidel, kterou pořádají Veterán klub Neplachovice a obec Neplachovice. Celodenní akce.

4. září 2014

#### **Pojďte s námi po Frýdku**

Vycházka za historií města. Sídliště bývalých železáren Stalingrad, jak se stavěla 5. ZŠ, kde stával Fukalův mlýn, dělnická kolonie pro zaměstnance Karlovy huti v Lipině „Na Berlíně“, rybníky, vyhlídka Zátíší a další.

18. září 2014

#### **Zmizelý duch frýdeckých a místeckých restaurací a hospod**

Před sto lety bylo ve Frýdku 23 a v Místku 24 hostinců, několik dalších vzniklo ve 20. – 40. letech minulého století. Vycházka přiblíží historii vybraných hotelů, restaurací a hospod – např. bývalá formanská hospoda „U mýta“, kde stávala měšťanská střelnice, hotel Beskyd, hotel Centrum, Sokolská restaurace, Německý dům, Avion a další.

25. září 2014 – Zelený dům

#### **Kouzelný svět kalendářů**

Pojďme se přenést do kouzelného světa starých i nových kalendářů, které poskytují zajímavou výpověď o době, ve které vznikly. Beseda bude doplněna malou výstavou historických a současných kalendářů.

2. října 2014

#### **Pojďte s námi hledat Quittendorf**

Vycházka za nejstarší minulostí do okolí Místku. Nejstarší minulost Hodoňovic, historie kaple Panny Marie, sběrné plochy s výskyty eratik a pazourků, kde asi stával středověký hrádek. Nazpět přes Hlíny a Kunčičky do Místku, ukončení vycházky mezi 19. a 20. hodinou. Akci vedou manželé Poláškoví.

16. října 2014 – Zelený dům

#### **Frýdlant, brána do Beskyd**

Přednáška o historii Frýdlantu nad Ostravicí a jeho okolí – první zprávy o městě, archeologické nálezy, středověké hrádky, církevní památky, hamry a hutě, počátky beskydské turistiky, frýdlantští rodáci.

23. října 2014 – Zelený dům

#### **Bílovecko a Fulnecko**

Vlastivědná přednáška přiblíží historii i současnost tohoto regionu, např. bílovecké památky, Údolí mladých, Nový Svět, zaniklá středověká osada Žebrákov, procházka jedlinami v Bravinném, Žákovský háj ve Fulneku, středověký kostel a hrádek ve Velkých Albrechticích a další.

30. října 2014 – Zelený dům

#### **Turistika v Beskydech po roce 1950**

Osudy známých i méně známých spolkových a soukromých chat, podniková rekreační střediska, stavba nových hotelů a chatových osad, individuální chatová výstavba, organizovaná turistika před a po roce 1989.

6. listopadu 2014 – Zelený dům

### **756 let obce Staříč**

Přednáška přiblíží historii nejstarší písemně doložené obce na Frýdecko-Místecku. Staříč na nejstarších mapách, archeologické nálezy na území obce, filiální kostel Povýšení sv. Kříže, přírodní památka Kamenná, lidová architektura, významní rodáci a další.

20. listopadu 2014 – Zelený dům

### **Krnovsko, Zlatohorsko a Jesenicko**

Vlastivědná přednáška – krnovské památky, poutní chrám Panny Marie Sedmibolestné na Cvilíně, rozhledna Kudlichwarte v Úvalně, Maria Hilfstein ve Zlatých Horách, na Biskupské kupě, na procházce v Hynčicích a další.

27. listopadu 2014 – Zelený dům

### **Ďábelská kočka ze zámku Gilgenheimb**

V podzámčí frýdeckého zámku opět straší, tentokrát zazní málo známé a neznámé pověsti z Javornicka, Jesenicka a Zlatohorska.

4. prosince 2014 – Zelený dům **Beskydské pověsti**

Již dvacet let se scházejí příznivci historických příběhů a pověstí ve Frýdku-Místku, na jubilejním čtyřicátém setkání zazní neznámé i známé pověsti z oblasti Beskyd a také zazní úvod do beskydské démonologie – klasifikace různých druhů strašidel, jejich poznávací znaky, zaklínadla, čarovné virgule a další.

9. prosince 2014 – Zelený dům **Od draissiny k bicyklu**

Za vynálezce předchůdce jízdního kola je všeobecně považován Karl Friedrich Christian Drais von Sauerbronn. První výrobu bicyklů na našem území zavedl Josef Pechánek z Hořic v roce 1863. Kola vyráběly také známé firmy Stadion (1923), Praga (1937), Tudor – pozdější Favorit (1948) a další. Přednáška seznámí s vývojem velocipedů až k dnešním typům jízdních kol.

18. prosince 2014 – Zelený dům

### **Černá hodinka v Zeleném domě**

Tradiční předvánoční večer, tentokrát věnovaný pohádkám a pověstem s vánoční tematikou. Pokud si sebou přinesete lucernu, lampión nebo něco podobného, podnikneme společně krátkou procházku ztemnělým Frýdkem a rozsvítíme vánoční jedli na zahradě „Katzenheiumu – Kočičího domova“.

## **Lekce v muzeu**

V muzeu se uskutečnilo 228 lekcí k tématům dle katalogu lekcí Muzea Beskyd na školní rok 2013/2014 a 2014/2015 s návštěvností 4224 žáků a studentů.

Přehled jednotlivých lekcí a jejich stručný popis:

### **Staré sochy Frýdku-Místku a jejich legendy**

V našem městě lze vypátrat řadu prastarých soch se zajímavými osudy. Zachycují většinou světce, které naši předkové uctívali jako ochránce před požáry nebo třeba morem. Poznáme naše nejzajímavější svaté – sv. Jana Nepomuckého, sv. Floriána, sv. Šebestiána, sv. Barboru nebo zemské patrony sv. Václava a Vojtěcha a povíme si legendy, které se k jejich životu vážou. I samotné sochy často měly zajímavou historii, byly uctívány i poškozovány, kradeny, opravovány, ale také cestovaly po městě z místa na místo. Tušíte třeba, kde stojí socha sv. Rocha?

### **Tajemství dámy na obraze**

Před mnoha lety se našel na půdě jedné továrny v našem městě zaprášený starý portrét mladé dámy. Nikdo o něj neměl zájem, ale naštěstí se ho ujalo naše muzeum a dnes visí v expozici Zámecký okruh. Kdo je ta krásná paní? Zkuste vymyslet vlastní příběh obrazu a sepište osudy tajemné dámy a pak společně zkusíme jako detektivové rozplést jeho skutečný příběh, při kterém se dozvíme kromě životních osudů dámy i něco z historie našeho města.

### **Život na frýdeckém zámku**

Lekce nás během procházky po Zámeckém okruhu frýdeckého zámku seznámí s jeho téměř 700 let dlouhým vývojem i tím, jak se na tomto sídle žilo. Kde asi pan hrabě večeřel, kde se pro něj peklo a vařilo a kde se pravidelně modlil a rozjímal? Navštívíme také ledovnu v zámeckém parku. Lekci je také možné podle zájmu zaměřit na umělecké slohy či historické stavební konstrukce.

### **Beskydy – Země šelem**

Území CHKO Beskydy je v rámci Evropské unie vyhlášeno jako evropsky významná lokalita, mimo jiné právě z důvodu výskytu medvěda hnědého, vlka obecného, rysa ostrovida a kočky divoké. Podle statistických údajů se v Beskydech vyskytuje kolem desítky rysů, zhruba pět až deset vlků a patrně jenom jeden medvěd. Výukový program ve výstavě přiblíží řadu zajímavosti ze života beskydských šelem.





### **Památky UNESCO na Moravě**

Přiblížíme si světoznámé moravské památky UNESCO. Patří tam Santiniho Zelená hora, Lednicko-valtický areál, vila Tugendhat v Brně, gigantický trojiční sloup v Olomouci, ale zapsaná na seznam jsou i malebná města Telč, Třebíč nebo třeba Kroměříž se svými zahradami. Pracovní list.

### **Dobrou noc!**

Komentovaná prohlídka k velké výstavě Dobrou noc! Nahlédneme do různě vypadajících míst ke spaní, světnic, ložnic v různých dobách, sociálních vrstvách, ve městě či na venkově, kde například na Těšínsku lidé spali ještě v 19. století v podobných podmínkách jako ve středověku. Jaký byl život se zvířaty pod jednou střechou? Pracovní list.



### **Znáte svůj rodokmen?**

Seznámíme se se základy genealogie a heraldiky ve výstavě Znáte svůj rodokmen? Jak se správně rodokmeny tvoří si můžeme vyzkoušet s pracovním listem. Bylo by dobré, kdyby **žáci znali dobře svou nejužší rodinu** – rodiče, prarodiče, nejlépe i starší generace, jejich data narození příp. úmrtí, abychom tyto údaje zkusili graficky zaznačit podle pravidel do rodokmenu na pracovním listu.

### **Znáte rodové erby?**

Seznámíme se se základy genealogie a heraldiky ve výstavě Znáte svůj rodokmen? Ukázky zajímavého užití erbů a znaků. Jak se správně rodové erby tvoří si můžeme vyzkoušet s pracovním listem.

### **Zmizelý Frýdek a Místek**

Znáte Frýdek-Místek? Prostřednictvím dvojic historických a současných záběrů srovnání proměn konkrétních míst a ulic ve Frýdku-Místku v rámci tzv. socialistické přestavby města. Doprovodná muzejní lekce seznámí žáky a studenty se zásadními proměnami města – změna středověkého urbanistického celku v období průmyslové expanze, významnými stavebními akcemi, některými památkově cennými objekty, přestavbou města v období socialismu. Program probíhá ve výstavě, možnost jeho pokračování v přednáškovém sále. Výukový list pro školy.

### **Velikonoce**

Velikonoce a lidové zvyky, dva neoddělitelné pojmy, které zazní mnohokrát během velikonočního programu. Ten letošní Vás seznámí s tradicemi tohoto období a také s různými zdobíci technikami, které „maléřečky a rýsovačky“ dříve používaly při zdobení vajíček. Velká pozornost bude věnována zejména Velikonočnímu triduu – Zelenému čtvrtku, Velkému pátku, Bílé sobotě, Velikonoční noci a „prvnímu dni po sobotě“ – Hodu Božímu velikonočnímu. Napínavé budou také příběhy ze starých časů – velkopáteční pověsti o pokladech, příběhy o Moraně a další. Ve výstavě si budete moci prohlédnout historické velikonoční pozdravy, různé druhy pomlázek, palmu na Květnou neděli, žánrové obrázky, ukázkou velikonočního stolování, voskařské práce a malovaná vajíčka. Žáci se také pokusí nalézt a vyzvednout ukrytý poklad.

### **Město oblehli husiti!**

Interaktivní lekce nás seznámí s husity a jejich zbraněmi, které se používaly při boji i například při dobývání středověkých měst. K vidění budou různé chladné i palné zbraně, štít, prak, kuše, dokonce i dělo a mnoho dalšího, řeč bude i o urbanismu středověkých měst a jejich opevnění. Zapůjčené repliky zbraní bude možno prohlédnout, vyzkoušet si na vlastní kůži tíhu kroužkové zbroje nebo se třeba nechat vyfotit v rytířské přilbě.

### **Kouzelný svět kalendářů**

Přirozenými časovými intervaly se řídí život většiny živočichů a rostlin na Zemi. Člověk si na rozdíl od živočichů plynutí času uvědomuje. V dobách, kdy se lidé naučili počítat, začali čas také měřit a postupně vytvořili první kalendáře. Znáte rčení „Kalendář – starý lhář?“ A co termíny sluneční den, lunární měsíc a tropický rok? Pojdme se přenést do kouzelného světa starých i nových kalendářů, které poskytují zajímavou výpověď o době, ve které vznikly. Společná prohlídka historických, regionálních i současných kalendářů bude doplněna promítáním a také besedou.

### **První světová válka**

Vzpomínky na 1. světovou válku očima pamětníků, muži na frontě, jak se žilo ve Frýdku a v Místku ve válečných letech, československé legie zničily na Sibiři bolševický odpor, 26. 10. 1918 prof. T. G. Masaryk vyhlásil ve Filadelfii neodvislost československého národa, císařova prosba: vznik republiky bez krveprolití, bojový počátek nové republiky a další.

## Dějiny umění

Umění provází člověka odnepaměti a potkáváme ho v naší zemi na každém kroku v podobě kulturních památek – zámků, kostelů, domů, obrazů, soch nebo třeba parků. Cyklus lekcí o dějinách umění v našich zemích zábavnou formou představil umělecké slohy v nejrozmanitější podobě. Fotografie a DVD ukázky nás seznámí s největšími umělci doby a přiblíží i dobové myšlení, módu a životní styl. Součástí lekcí byly pracovní listy.

## Zámecké portrétování

Portrét patří k nejoblíbenějším žánrům výtvarného umění vůbec. Představíme si základní pravidla a postupy při zhotovování portrétu, nahlédneme do historie portrétu, jak k němu přistupovali umělci v různých uměleckých obdobích. Lekce probíhala v Zámecké expozici, kde děti studovaly přímo originální historické portréty a tak jako dříve umělečtí tovaryši zkusily kresbu portrétu podle modelu nebo historické předlohy.



## Betlémy

Stejnomená výstava nabídne historické i současné betlémy ze sbírek našeho muzea. Lekce nastíní historii betlémů, dozvíme se, co betlém musí mít a kdo všechno tam bývá. Ze slaneho těsta si pak žáci vytvoří vlastní betlémské figurky, ze kterých si ve škole po uschnutí (ideálně tak týden) a případném nabarvení sestaví vlastní třídní betlém.

## Lekce ve škole

Ve školách lektoři odpřednášeli 167 přednášek pro 2942 žáků a studentů.

## Kočka – domácí tygr

Na každém kroku potkáváme kočky domácí – elegantní šelmy, které nezaprou duši divokého tygra. Obyčejné přítulné Mícy, s láskou chované a krmené, a také bezpočet toulavých zdivočelých koček, které vskrytu žijí v naší blízkosti. Ze života divoké beskydské kočky, kočičí akrobati, koťátko do paneláku nebo na zahrádku, ulovená

myš – dárek ve vaší posteli, kam s poraněnou kočkou, návod na chov kočky, charta na ochranu práv zvířat a další. Doplněno video a data projekcí.

### **Příroda ohrožená i neohrožená**

Město – životní prostor mnoha živočichů a rostlin. Proč je nejvíce přejetých ježků a koček na okraji města? Zajíc skáče po Zámeckém náměstí ve Frýdku, srny se pasou na sídlišti Hasičská, ledňáček poletuje kolem Ostravice, lišejníky rostou na starých střechách... Mnoho zajímavých příběhů čeká na všímavého pozorovatele ve Frýdku-Místku a v okolní krajině. Jak člověk může pozitivně ovlivnit prostředí, ve kterém žije. Doplněno videosnímky, DVD, herbárními položkami, atd.

### **Co vše roste a žije v lese**

Jak vznikne les, lesní porosty v Beskydech a jejich historie, druhová skladba a funkce. Poznáte jednotlivé druhy stromů, jejich listy a plody? Jací živočichové žijí v lese a kde je můžeme spatřit, význam lesa pro člověka, jak se máme v lese chovat.

### **Kam s ním?**

Ekologické myšlení je zadarmo – hlavním nepřítelem přírody je líný, konzumně uvažující člověk. Co všechno jsou lidé schopni vysypat do lesa, jak nakoupit, abychom museli vyhodit co nejméně, co se stane se starým autem, kam jde příspěvek na ekologickou likvidaci starých domácích spotřebičů, naučte se třídit odpad.

### **Teče voda, teče...**

Příběhy beskydských potůčků, potoků, říček a řek. Jak lidé dříve využívali energii tekoucí vody ke splavování dřeva, pohonu mlýnů, pil a hamrů. Dochované vodní technické památky v našem regionu. Peřeje a meandry na vodních tocích, ochrana před velkými vodami – ochranné hráze a nádrže, znečištění vodních toků. Doplněno videosnímky, DVD.

### **Beskydské přehrady a nádrže**

Jak se lidé naučili zadržovat vodu v krajině, kam zmizely místecké rybníky, jak je možné, že ještě před sto lety bylo v oblasti Beskyd více jak 50 malých vodních nádrží. Přehradní nádrže Šance, Morávka, Žermanice, Olešná, malé vodní nádrže Maxův klaus, Fridrichův klaus, Lučovec, Blato, Panská nádrž, Velký klaus, Černý klaus a další. Doplněno videosnímky, DVD.

### **Moravskoslezské Beskydy**

Jak Beskydy ke svému názvu přišly, Beskydy na starých mapách, pásemné utváření tohoto pohoří, významné beskydské vrcholy, 30. let CHKO Beskydy, výskyt chráněných rostlin a živočichů, jak vypadal život beskydských osadníků v minulosti, beskydská turistika a další.

### **Které město je starší, Frýdek nebo Místek?**

Prvopočátky Frýdku-Místku, založení Staříče, Sviadnova a Fryčovic, hrádky na Štandlu a Lipině, kde stával Friedeberg, předchůdce Místku, kudy vedla obchodní stezka, proč Frýdek nahradil starší Jamnici, jak vypadal frýdecký hrad a další. Doplněno

archeologickými nálezy, rekonstrukcemi, leteckými záběry, starými mapami, dataprojekcí.

### **Velikonoce**

Velikonoce a lidové zvyky, dva neoddělitelné pojmy, které zazní mnohokrát během velikonočního programu. Ten letošní Vás seznámí s tradicemi tohoto období a také s různými zdobíci technikami, které „maléřečky a rýsovačky“ dříve používaly při zdobení vajíček. Velká pozornost bude věnována zejména Velikonočnímu triduu – Zelenému čtvrtku, Velkému pátku, Bílé sobotě, Velikonoční noci a „prvnímu dni po sobotě“ – Hodu Božímu velikonočnímu. Napínavé budou také příběhy ze starých časů – velkopáteční pověsti o pokladech, příběhy o Moraně a další.

### **Znáte Frýdek a Místek?**

Podoba Frýdku-Místku se za posledních sto let změnila k nepoznání. Zmizely křivolaké romantické uličky, místo procesí poutníků se řítí nekonečné spousty aut, malé krámky, obchůdky a stánky nahradily supermarkety a hypermarkety. Také lidé dnes žijí úplně jinak, než žili před sto lety. Doplněno videosnímky, DVD.

### **První světová válka**

Vzpomínky na 1. světovou válku očima pamětníků, muži na frontě, jak se žilo ve Frýdku a v Místku ve válečných letech, československé legie zničily na Sibiři bolševický odpor, 26. 10. 1918 prof. T. G. Masaryk vyhlásil ve Filadelfii neodvislost československého národa, císařova prosba: vznik republiky bez krveprolití, bojový počátek nové republiky a další.

### **Beskydy a Pobeskydí, náš rodný kraj**

Znáte náš kraj, náš region? Poloha sídel a charakter krajiny, klima, vodní toky, porosty, CHKO Beskydy, kulturní památky a další. Prostřednictvím projekce a doprovodného vyprávění se žáci např. přenesou k pramenům řeky Ostravice a Morávky, na vrchol Lysé hory, Smrku, Prašivé, Velké Čantoryje, podívají se do Paskova, Šenova, Frýdlantu nad Ostravicí, Třince, Jablunkova, na Hřčavu nebo na rozhlednu ve Staříči, do národní přírodní rezervace na Palkovských hůrkách.

### **Kouzelný svět kalendářů**

Přirozenými časovými intervaly se řídí život většiny živočichů a rostlin na Zemi. Člověk si na rozdíl od živočichů plynutí času uvědomuje. V dobách, kdy se lidé naučili počítat, začali čas také měřit a postupně vytvořili první kalendáře. Znáte rčení „Kalendář – starý lhář?“ A co termíny sluneční den, lunární měsíc a tropický rok? Pojdme se přenést do kouzelného světa starých i nových kalendářů, které poskytují zajímavou výpověď o době, ve které vznikly. Společná prohlídka historických, regionálních i současných kalendářů bude doplněna promítáním a také besedou.

### **Co mohou prozradit lidové stavby**

Staré roubené chalupy a zděné domy vypovídají o sociálním postavení někdejšího vlastníka, zcela jiné možnosti měl při tvorbě svého obydlí fojt a sedlák, jiné pasekář v horách nebo chalupník. V krajině je rozseto množství lidových staveb, sezónních i trvalých, obytných a hospodářských. Jak se dříve žilo u fojta v Chlebovicích, staré chalupy v Palkovicích, dřevěné zvoničky na Morávce, jak se znovu stavěl kostel v

Ostravě–Hrabové, kapličky v Domaslavicích, Šmiřákův mlýn v Kozlovicích, poslední roubené stodoly ve Staříči, jak dříve vypadalo vybavení na statku, venkovská domácnost dříve a dnes.

### **Domácí pomocníci, aneb jak se co dělá**

Výukový program přiblíží různé druhy domácích pomocníků, pomocí kterých si lidé dříve usnadňovali domácí práce (vybavení kuchyně, valchy a pračky, staré sporáky, trouby, žehličky, mandly, šicí stroje apod.). Žáci si zasoutěží při určování neznámých předmětů.

### **Historický motocykl, člověk a stroj**

Motorizace je fenoménem doby – každý odrostlejší kluk touží po jízdě na rychlém a silném motocyklu. Nad starými motorkami se dnešní žáci spíše ušklíbají. Přitom v minulosti Československo patřilo mezi přední výrobce motocyklů na světě. V rámci programu se žáci podívají, jaké motocykly se u nás i jinde v minulosti vyráběly, dozví se řadu zajímavostí z jejich provozu, pomyslně se přenesou na některé srazy majitelů motocyklů, také si vyzkoušejí test znalostí pravidel silničního provozu a podívají se také na preventivní záběry z vyšetřování dopravních nehod motocyklů. Připraveno ve spolupráci s Českým klubem historických motocyklů a Autoklubem České republiky.

### **Naši zmizelí židovští sousedé**

Neznámé skutečnosti z historie židovského osídlení na Frýdecko-Místecku, židovské firmy a živnosti, tragické osudy Židů v období holocaustu, dochované i zmizelé židovské památky ve Frýdku-Místku a další. Obraz Židů v pověstech, pohádkách, příslovích a dalších projevech lidové tvořivosti z východní Moravy a Slezska. Soudobé projevy antisemitismu. Doplněno video a data projekcí.

### **O koňské hlavě na třech slepičích nohách**

Pohádky a humorky z Frýdecko-Místecka – O dvou líných bratřech z Bruzovic, Zrnko písku z hromady písku, Černá princezna z frýdeckého zámku, O potěpkovi, Tři studenti, Smrt s kosou, Líná žena, hotové neštěstí a další příběhy. Doplněno promítáním doprovodných obrázků.

### **Ondrášek – pán Lysé hory**

Jak dříve žili beskydští zbojníci, šverci a auseři. Prvním zbojníkem byla Eva Chlopčíková z Nové Vsi, zbojník Ondráš se správně jmenoval Fuciman, největší selská vzpoura proběhla na hukvaldském panství, pravda o zbojnických pokladech, pověsti o zbojnicích. Doplněno promítáním doprovodných obrázků, projekce DVD, názorné ukázky.

### **Pověsti z Frýdku a Místku**

Jak tyto příběhy vznikaly, jak se liší jednotlivé formy lidové prózy, o lidových vypravěčích z našeho kraje, ukázky dialektu. Vybrat si můžete ze 178 příběhů z Frýdku-Místku a jeho blízkého okolí. Objednejte si do školy vypravěče a autora několika knih a publikací na toto téma.

### **Beskydské pověsti**

Za dávných časů před očima prostých lidí, kteří žili v Beskydech i Pobeskydí, defilovaly desítky druhů různých místních strašidel, tehdy ještě za nocí po obloze létali ohniví draci, na mezích hořelo zlato zakletých pokladů a zbojníci zcela svobodně chodili po horách.

### **Těšínské pověsti**

Řeka Olza rozděluje jako hraniční řeka Cieszyn a Český Těšín, zároveň obě města spojuje prostřednictvím mostů – doteků přátelství dvou bratrských národů. Těšín je v dnešní době, kdy se sjednocuje Evropa, městem bez hranic, městem, ve kterém družně žijí Češi a Poláci a dnes již také příslušníci dalších národností. Možná se tak naplnilo proroctví o legendárním setkání tří bratří – Bolka, Leška a Těšimíra u Bratrské studánky. Pozvěte si do školy vypravěče, sběratele pověstí a autora řady knih v jedné osobě a zaposlouchejte se do příběhů z dávných časů.

### **Tajemné Kravařsko**

Pozvěte si do školy vypravěče a sběratele pověstí a dejte zaznít příběhům z Příbora, Štramberku, Nového a Starého Jičina, Studénky, Bílovce, Fulneku i odjinud.

### **Od draissiny k bicyklu**

Jízdní kolo nebo-li bicykl je jednostopé vozidlo poháněné silou lidských svalů. Za vynálezce předchůdce jízdního kola je všeobecně považován Karl Friedrich Christian Ludwig Drais von Sauerbronn – první draissinu na našem území bylo možno spatřit v Praze roku 1820. První výrobu bicyklů na našem území zavedl Josef Pechánek z Hořic v roce 1863. Na přelomu 19. a 20. stol. bylo na českém území mnoho výrobců jízdních kol, například v letech 1879 továrna J. Kohouta, 1898 Styria, 1891 Hillman, Herbert & Cooper, Augustin Vondřich a další. Kola vyráběly také známé firmy Stadion (1923), Praga (1937), Tudor – pozdější Favorit (1948) a další. V Československu tak bylo v roce 1930 vyprodukováno zhruba 100 000 jízdních kol. V rámci programu se žáci seznámí s vývojem velocipedů až k dnešním typům jízdních kol, do školy také přivezeme některé názorné ukázky – součásti historických jízdních kol nebo dobové vybavení velocipedistů.

### **Československá zed'**

Vznik samostatné Československé republiky, slezsko-těšínská otázka – národnostní problémy a plebiscit na Těšínsku. Ohrožení Československé republiky nacistickým Německem, budování československých pohraničních opevnění v letech 1935-1938. Květnová a zářijová mobilizace, důsledky Mnichova v naší oblasti, osudy Čechů a Poláků v ruském zajetí. Boje o pevnosti při Ostravské operaci. Program k 70. Výročí ukončení 2. světové války.

### **Pobeskydí v pravěku a středověku**

Výukový program přiblíží výběr z výzkumů profesionálních a neprofesionálních archeologů v oblasti severovýchodní Moravy a Slezska. Doplněno promítáním záběrů pravěkých objektů, středověkých hradů, tvrzišť, hrádků a zaniklých vesnic v oblasti, do školy přivezeme také ukázky archeologických nálezů, např. římskou cihlu, pazourkové nástroje, zlomky keramiky, kovové předměty. Připraveno ve spolupráci s Českou archeologickou společností.

### **Šlechtická sídla**

Na Frýdecko-Místecku a Novojičínsku je historicky doloženo kolem 130 šlechtických sídel – středověkých hrádků, tvrzí, hradů a zámků. Některé z nich, např. Hukvaldy, Starý Jičín, Šostýn a Štramberk přetrvaly až do dnešních časů. Jak se tyto hrady a tvrze stavěly, jak probíhalo jejich obléhání, život na šlechtických sídlech i v jejich podhradí. Doplněno data projekcí a ukázkami archeologických nálezů.

### **Regionální spisovatelé**

Významní rodáci a osobnosti literárního života našeho kraje. Např. František Pečka Místecký – Bezručův předchůdce, Vladimír Vašek (Petr Bezruč), Dr. Ervín Goj (Óndra Łysohorský), Antonín Hüttler (Čechoslav Ostravický), Vojtěch Martínek, Josef Bilan (Šinovský), Jaroslav Ludvík Mikoláš, Joža Vochala, Bohumil Marek (Jura Hanys), Vítězslav Závada, Anna Dřevjaná, Jaromír Šlosar, Olga Szymanská, Milan Švihálek, Stanislav Sohr, Františka Pituchová-Satinová, Věra Sikorová-Kozubíková (Ema Trpěná).

### **Historické motocykly**

Motorizace je fenoménem doby – každý odrostlejší kluk touží po jízdě na rychlém a silném motocyklu. Nad starými motorkami se dnešní žáci spíše ušklibají. Přitom v minulosti Československo patřilo mezi přední výrobce motocyklů na světě. V rámci programu se žáci podívají, jaké motocykly se u nás i jinde v minulosti vyráběly, dozví se řadu zajímavostí z jejich provozu, pomyslně se přenesou na některé srazy majitelů motocyklů, také si vyzkoušejí test znalostí pravidel silničního provozu a podívají se také na preventivní záběry z vyšetřování dopravních nehod motocyklů. Do školy také přivezeme modely některých motocyklů.

### **Dědeček veterán**

V rámci programu se žáci podívají, s jakými auty se u nás dříve jezdilo a také jak se taková auta vyráběla, podívají se pod kapotu, uvidí také nadšence, kteří takovými auty dodnes jezdí. Např. jak vypadal Záporožec, Wartburg, proč se automobilu Volga říkalo carevna, za volantem starého Fiatu, jak dopadne havárie Trabantu, crash testy automobilů Škoda. Žáci si také vyzkoušejí test znalostí pravidel silničního provozu a podívají se také na preventivní záběry z vyšetřování dopravních nehod silničních vozidel. Do školy přivezeme modely automobilů případně i další zajímavosti.

### **Vánoční stromky a dekorace**

Tradice zdobení vánočního stromku v českých zemích, jak a čím se stromek dříve zdobil, jaké dárky dříve děti našly pod stromečkem, je lepší živý nebo umělý vánoční stromek, ukázky historických i novodobých vánočních ozdob, čím se zdobí vánoční stromky v jiných zemích.



## Vycházky a exkurze pro žáky a studenty

Lektoři doprovázeli a komentovali 14 vycházek pro 295 žáků a studentů.

### **Pojďte s námi po Frýdku**

#### **Pojďte s námi po Místku**

Významné objekty a jejich pozorování z různých stanovišť, základní znalosti o městě, orientace v zastavěném území, hlavní ulice, konfrontace starší a současné podoby města prostřednictvím dobových fotografií, čtení z plánu a mapy. Poloha města v krajině, členění povrchu města, vodní toky, komunikace. Minulost a přítomnost, prohlídka nejvýznamnějších památek. Za odměnu strašidelné pověsti, které se vážou ke konkrétním místům.

### **Pojďte s námi na Metylovskou hůrku**

Vycházka do okolí Místku. Podél řeky Ostravice, Hodoňovický náhon, lidová architektura, kde stával Kubalův šenk, jak vzniklo centrum Salesiánů v Hodoňovicích, kde se dají sbírat pazourky, vytěžené pískovny, pravěké osídlení, vrchol Metylovské hůrky, Kamenec. Nazpět vlakem z Pržna nebo autobusem z Hodoňovic (13.01 hod.).

### **Pojďte s námi na Štandl**

Vlastivědně a přírodovědně zaměřená vycházka do okolí města. Říčka Olešná, mokřady pod Štandlem, zaniklý středověký hrádek na Štandlu, zaniklá středověká osada Friedeberg – Lipina, možnost pokračování vycházky směrem na Lysůvky a k přehradě Olešná. Při celodenní vycházce pokračování do Chlebovic nebo do Staříče – výstup na rozhlednu pod vrcholem Kabátice v Chlebovicích, prohlídka včelařského muzea.

### **Město na hranici**

Pojďte s námi do Českého Těšína a Cieszyna. Historicko-vlastivědná vycházka. Jak vypadá Sachsenberg, o kterém zpívá Jaromír Nohavica, vlakové nádraží, těšínská radnice, někdejší synagoga, kde se vyrábějí těšínské rurky, kulturní středisko Stará střelnice, rezervace Lasek Miejski nad Puńcówka, rezervace Lasek Miejski nad Olza, jak vypadá rostlina „Těšíňanka“, Rynek, Muzeum Śląska Cieszyńskiego, Stary Targ, Góra Zamkowa, cmentarz żydowski a další. Osudy pozoruhodného města na hranici, prohlídka některých objektů, významní rodáci, místní pověsti.

### **Pojďte s námi proti proudu Morávky**

Soutok Ostravice s Morávkou, tradiční zástavba ve Starém Městě, přirozené porosty říčních niv, geologický vývoj, říční stupně a peřeje, meandry řeky Morávky. Pozůstatky plavebních kanálů a starších protipovodňových úprav. Orientace v krajině v okolí města, pozorování z různých stanovišť, práce s mapou, případně určování rostlin, dřevin a živočichů.

## Studijní výstavy k muzejním lekcím

### Zmizelý Frýdek a Místek – co se nevešlo do výstavy

20. 2. – 14. 3. 2014

V malém výstavním sále a v přednáškovém sále byly vystaveny další dokumenty, obrazy, fotografie, pohlednice a předměty, které se již nevešly do výstavy, a mohli si je prohlédnout návštěvníci v rámci odborných přednášek.

### Město oblehli husiti

duben-květen 2014

Ve výstavě byly k vidění různé chladné i palné zbraně, štít, prak, kuše, dokonce i dělo a mnoho dalšího, popisovala i urbanismus středověkých měst a jejich opevnění. Díky zapůjčeným replikám si bylo možno vyzkoušet na vlastní kůži tíhu kroužkové zbroje nebo se třeba nechat vyfotit v rytířské přilbě.



### Velikonoce

24. 3. – 18. 4. 2014

Studijní výstava pro školy a účastníky přednášek, která byla zároveň doplněna menší tvůrčí dílnou – vystaveno bylo přibližně 180 historických velikonočních pozdravů a přání, cca 80 ukázek malovaných vajíček, kolekce malovaných perníků s velikonočními motivy, různé druhy pomlázek a další předměty. V tvůrčí dílně se zhotovovaly tradiční frýdecké velikonoční palmy a křížky k ochraně plodin na poli a zahradách.



## Kouzelný svět kalendářů 15. 9. – 24. 10. 2014

Studijní výstava přibližovala historii kalendářů – vystaveno bylo přibližně 250 závěsných a stolních kalendářů, zábavných kalendářů v knižní podobě, kalendářových listů a cca 200 kartičkových kalendářů z celého světa z rozmezí let 1925-2014. Výstava byla určena pro školy včetně výukového programu, v rámci přednášek si ji mohla prohlédnout také veřejnost.



## Vánoční a novoroční pozdravy 26. 11. 2014 – 16. 1. 2015

V Zeleném domě se tato výstava koná každoročně již od roku 1996, pokaždé s poněkud jinou vánoční tematikou. Tentokrát bylo vystaveno přibližně 370 historických pohlednic, novoročenek a přání, zejména z období 2. světové války a z 50. – 60. let minulého století. Výstavu doplňovaly také ukázky figur z menších betlémů a několik papírových betlémů. Výstava byla určena pro školy včetně výukového programu, v rámci přednášek si ji mohla prohlédnout také veřejnost.



Prezentace výstavy: 11. 12. 2014 – Vánoční pozdravy a novoročenky, natáčení ČR Ostrava, Romana Kubicová, vysíláno 1. 1. 2015

## Seniorgymnázium a Seniorský klub

Muzeum Beskyd Frýdek-Místek nabízí možnost studia v Seniorgymnázium. Tento projekt umožňuje využití volného času seniorů zajištěním dalšího vzdělávání v široké škále oborů. Scházíme se pravidelně jednou za čtrnáct dní ve čtvrtek na zajímavých přednáškách, které vedou zkušení odborníci. Studium je čtyřleté, zakončené závěrečným testem. Absolventi Seniorgymnázia mohou pokračovat v Seniorském klubu.

Jedná se o unikátní projekt v rámci České republiky, který bez přerušení pokračuje již 22 let a který je vzorem ostatním institucím muzejního typu.

V rámci školního plánu přednášek pro účastníky bylo uskutečněno celkem 50 přednášek pro skupiny Seniorgymnázia a Seniorského klubu s účastí 1616 posluchačů.

Vzhledem k významnosti projektu uvádíme všechny přednášky a jejich četnost v chronologickém přehledu:

06. 02. 2014	Vývoj a ovlivnění lesů v souvislosti s lidskou činností v rámci českých zemí Ing. Peka	
	Příběhy poutníků	Mgr. Polášek
13. 02. 2014	Vývoj a ovlivnění lesů v souvislosti s lidskou činností v rámci českých zemí Ing. Peka	
	Příběhy poutníků	Mgr. Polášek
18. 02. 2014	Vývoj a ovlivnění lesů v souvislosti s lidskou činností v rámci českých zemí Ing. Peka	
	Příběhy poutníků	Mgr. Polášek
20. 02. 2014	Znáte svůj rodokmen?	Mgr. Juřák
25. 02. 2014	Vývoj a ovlivnění lesů v souvislosti s lidskou činností v rámci českých zemí Ing. Peka	
	Příběhy poutníků	Mgr. Polášek
27. 02. 2014	Znáte svůj rodokmen?	Mgr. Juřák
06. 03. 2014	Šelmy Beskyd	Mgr. Janová
11. 03. 2014	Šelmy Beskyd	Mgr. Janová
13. 03. 2014	Šelmy Beskyd	Mgr. Janová
18. 03. 2014	Šelmy Beskyd	Mgr. Janová
20. 03. 2014	Hanoj - město motorek	

	Centrální Vietnam a císařské město Hue	Mgr. Mokrý
27. 03. 2014	Hanoj - město motorek Centrální Vietnam a císařské město Hue	Mgr. Mokrý
01. 04. 2014	„Michelangelo Bunarroti – život, dílo, živý odkaz“	ThDr. Hromádka
03. 04. 2014	Tajuplná Bretaň - nejen cestopisné vyprávění Zámky na Loiře - renesanční sídla francouzských králů	Mgr. Křivohlavý
10. 04. 2014	Tajuplná Bretaň - nejen cestopisné vyprávění Zámky na Loiře - renesanční sídla francouzských králů	Mgr. Křivohlavý
17. 04. 2014	Tajemství dámy na obraze	Mgr. Weissbrod
22. 04. 2014	Pokožové rostliny II	Ing. Šteffek
24. 04. 2014	Tajemství dámy na obraze	Mgr. Weissbrod
29. 04. 2014	Pokožové rostliny II	Ing. Šteffek
30. 04. 2014	Pokožové rostliny II.	Ing. Šteffek
07. 05. 2014	Pokožové rostliny II.	Ing. Šteffek
15. 05. 2014	Historie a současnost ZOO Ostrava Tentokrát nejen o slonech	P. Zvolánek
20. 05. 2014	Historie a současnost ZOO Ostrava Tentokrát nejen o slonech	P. Zvolánek
22. 05. 2014	Historie a současnost ZOO Ostrava. Tentokrát nejen o slonech	P. Zvolánek
27. 05. 2014	Historie a současnost ZOO Ostrava Tentokrát nejen o slonech	P. Zvolánek
29. 05. 2014	Národní park Aigüestortes Pyreneje	RNDr. Roháčová
05. 06. 2014	Národní park Aigüestortes Pyreneje	RNDr. Roháčová
10. 06. 2014	Národní park Aigüestortes Pyreneje	RNDr. Roháčová
17. 06. 2014	Národní park Aigüestortes Pyreneje	RNDr. Roháčová
25. 06. 2014	„Chvála pomalosti v naší rychlé době.“	ThDr. Hromádka
18. 09. 2014	Muzeum a Senioregymnázium vážně – nevážně	Mgr. Weissbrod
23. 09. 2014	Stromy a keře v lesích, parcích a zahradách 1. jehličnaté dřeviny	Ing. Šteffek
25. 09. 2014	Muzeum a Senioregymnázium vážně - nevážně	Mgr. Weissbrod
30. 09. 2014	Stromy a keře v lesích, parcích a zahradách 1. jehličnaté dřeviny	Ing. Šteffek
02. 10. 2014	Srdečný ostrov „pokladů“	I. Mičulková
09. 10. 2014	Srdečný ostrov „pokladů“	I. Mičulková
14. 10. 2014	Srdečný ostrov „pokladů“	I. Mičulková
16. 10. 2014	Stromy a keře v lesích, parcích a zahradách 1. jehličnaté dřeviny	Ing. Šteffek
21. 10. 2014	Srdečný ostrov „pokladů“	I. Mičulková

23. 10. 2014	Stromy a keře v lesích, parcích a zahradách 1. jehličnaté dřeviny	Ing. Šteffek
30. 10. 2014	Vzpomínky na 1. světovou válku	Mgr. Peková
06. 11. 2014	Památky sakrálního charakteru ve městě Frýdek – Místek	Mgr. Juřák
13. 11. 2014	Památky sakrálního charakteru ve městě Frýdek – Místek	Mgr. Juřák
18. 11. 2014	Vzpomínky na 1. světovou válku	Mgr. Peková
20. 11. 2014	Vzpomínky na 1. světovou válku	Mgr. Peková
25. 11. 2014	Vzpomínky na 1. světovou válku	Mgr. Peková
26. 11. 2014	„Základy naší civilizace“ Vánoce, jejich význam, obsah, cesta dějinami k dnešku.	ThDr. Hromádka
27. 11. 2014	Z Beskyd do exotického ráje - kniha Jihoafrická republika	F. Mamula
04. 12. 2014	Z Beskyd do exotického ráje – kniha Jihoafrická republika	F. Mamula
09. 12. 2014	Betlémy a čas vánoční – v minulosti i dnes	Mgr. Platošová
11. 12. 2014	Betlémy a čas vánoční – v minulosti i dnes	Mgr. Platošová
16. 12. 2014	Betlémy a čas vánoční – v minulosti i dnes	Mgr. Platošová
18. 12. 2014	Betlémy a čas vánoční – v minulosti i dnes	Mgr. Platošová

Pro posluchače Seniorské školy a Seniorského klubu byly připraveny zájmové kurzy a speciální přednášky

ThDr. Josef Hromádka, maturita, Kurz – Pletení z papíru, Kurz – Studená kuchyně, Kurz anglického jazyka, Kurz španělského jazyka.

## Ostatní akce pro veřejnost

### Zámecké koncerty

Na základě dohody s Národním domem Frýdek-Místek jsme v rámci cyklu Spolku přátel komorní hudby při MB F-M spoluorganizovali 6 koncertů pro 571 návštěvníků. Všechny koncerty proběhly v Rytířském sále frýdeckého zámku.

(F. Slováček jr., P. Nouzovský a V. Grochovskij, Ensemble Serpens Cantant, Kristýna Fialová a Barbora Plachá, Sedláčkovovo kvarteto, Česká hudba na hradech a zámcích Moravy a Slezska, Zuzana Lapčíková)

### Slavnostní křest knihy Plicní sanatorium v Jablunkově

**30. 1. 2014**

Za účasti veřejnosti a autorů jsme připravili křest publikace, kterou vydalo muzeum.

### **Promítání filmu Vlčí hory**

**12. 2. 2014**

Promítání filmu a beseda s autorem.

### **Valentýnský festival**

**14. 2. 2014**

Koncert žáků ZUŠ Frýdek-Místek, ZUŠ duchovní hudby Frýdek-Místek a ZUŠ Leoše Janáčka Frýdlant nad Ostravicí.

### **Promítání filmu Divočiny**

**23. 3. 2014**

Promítání filmu a beseda s autorem, film byl později na festivalu World Mountain Documentary Festival of Qinghai v Číně oceněn Special Jury Award Jade Kunlun.



**Muzeum Beskyd Frýdek-Místek**  
zve na promítání filmu Jana Svatoše, FAMO a ČT

# divoČINY

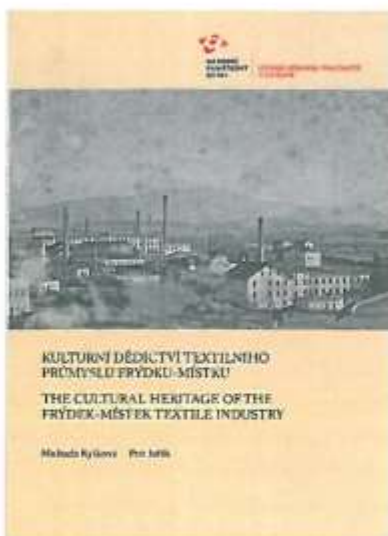
Staré divočiny zmizely, nové činy je navrací zpět...

Neděle 23. března 2014  
v 15.00 hodin  
v Rytířském sále  
frýdeckého zámku

Po projekci následuje beseda s autorem filmu Janem Svatošem.  
Doprovodná akce k výstavě Beskydy - země šelem.

### **Slavnostní křest knihy Kulturní dědictví textilního průmyslu Frýdku-Místku** **13. 3. 2014**

Ve spolupráci s Národním památkovým ústavem, územně odborným pracovištěm v Ostravě, se Muzeum Beskyd Frýdek-Místek podílelo na vzniku publikace Kulturní dědictví textilního průmyslu Frýdku-Místku, autorů M. Ryškové a P. Juřáka.



Publikace se detailně věnuje historii textilního průmyslu ve městě v posledních dvou stoletích. Zdejší lnářský a bavlnářský průmysl zasáhl do struktury města a zformoval podobu celých částí.

Jeden ze spoluautorů, Mgr. & Mgr. Petr Juřák, je historikem Muzea Beskyd Frýdek-Místek. Tato kniha byla vytištěna v samotném závěru roku 2013 a distribuována byla až v lednu 2014.

## **Noc s Andersenem**

**Dne 4. dubna 2014** jak již tradičně uspořádalo Muzeum Beskyd Frýdek-Místek Noc s Andersenem, kdy pro děti připravilo prohlídku s vybranými pohádkami Hanse Christiana Andersena. Prohlídky se zúčastnily děti jak z Městské knihovny Frýdek - Místek a 5. Základní školy Elišky Krásnohorské, tak jsme přizvali děti z Mateřské školy Anenská z Frýdku-Místku.

## **Velikonoční jarmark**

**13. 4. 2014**

Čas velikonočních svátků a příprav na jaro oslavilo v areálu frýdeckého zámku 1762 návštěvníků.

Na program byla ukázka řemesel v klubu, v arkádové chodbě, v bývalé antikvě a na 1. a 2. nádvoří a vystoupení v Rytířském sále dětského folklórního souboru Ondrášek a kapely historických lidových nástrojů RUKYNADUDY i projížďka na koních v zámeckém parku.

Kromě toho mohli návštěvníci shlédnout výstavu Zmizelý Frýdek a Místek, expozici Frýdek a Místek, výstavu Josef Lang – obrazy.

## **Velikonoční neděle na zámku**

**20. 4. 2014**

Sváteční čas na zámku doplnil koncert studentů Základní umělecké školy z Frýdku-Místku a výstavy Jako vejce vejci, Jaroslav Olšák 100. výročí narození, Zmizelý Frýdek a Místek a Josef Lang – obrazy.

## **Mezinárodní den muzeí ICOM**

**Neděle 18. května 2014**

Muzeum se otevřelo návštěvníkům zdarma, expozice a výstavy tak navštívilo 945 osob.

S komentovanými výklady byly otevřeny expozice Frýdek a Místek, Beskydy – příroda a lidí, Frýdek – mariánské poutní místo, Zámecký okruh, výstavy Jako vejce vejci, Lenka Kovalová – Pohledy do jiné dimenze času, Výstava ke 100. výročí narození Jaroslava Olšáka, studijní výstava „Město dobyli husiti!“

## **Muzejní noc na frýdeckém zámku**

Dne **30. května** jsme uspořádali Muzejní noc na frýdeckém zámku, kdy se historické i smyšlené postavy okolí kraje staly průvodci a zábavnou formou přiblížily zámek v době svého života. Atraktivitu muzejní noci na zámku využilo 463 návštěvníků.





### **Slezská muzejní noc**

Dne **20. června 2014** se Muzeum Beskyd Frýdek-Místek připojilo s akcí Slezská muzejní noc a návštěvníkům byly představeny pověsti frýdeckého zámku a našeho kraje.

### **Pohádkové vysvědčení**

Dne **27. června** byl připraven program Pohádkové vysvědčení. Kdy se děti formou workshopu učily staré školní předměty, poté následovala prohlídka zámku pro dětské návštěvníky.

### **Koncert muzik**

**19. 6. 2014**

Ve spolupráci s folklórním souborem Ostravička z Frýdku-Místku jako hlavním pořadatelem Mezinárodního folklórního festivalu, jsme se podíleli na Koncertu muzik,

### **38. Knihovnický seminář AMG**

**2. - 4. 9. 2014**

Muzeum se v letošním roce stalo pořadatelem 38. semináře knihovníků muzeí a galerí AMG.

### **Dny evropského dědictví**

**14. 9. 2014**

Volný vstup do muzea na výstavy a expozice využilo 816 zájemců, kteří navštívili výstavu FM Salon 2014, expozici Frýdek a Místek, Zámecký okruh a expozici Beskydy – příroda a lidé.

### **Pohádková večerní prohlídka frýdeckého zámku**

**17. 10 2014**

Pohádkové téma přilákalo 695 návštěvníků, scénář zpracovali zaměstnanci návštěvnického provozu muzea úseku Marketing, program a vnější vztahy. Prohlídka nesla podnázev Dva do páru.

Ze zámeckého bálu se rozutekly do svých komnat Zlatovláska, Pyšná princezna Krasomila, princezna Lada se zlatou hvězdou na čele, Sněhurka, princezna Karolínka, která ráčkovala, Šípková Růženka i rozmarná princezna s hloupým Honzou a návštěvníci i díky nim mohli poznat Zámecký okruh frýdeckého zámku, kapli sv. Barbory a tajemný zámecký sklep, který je podle pověstí vstupem do tajných chodeb ve městě. Zaměstnanci muzea, se tak kromě výstav a odborných přednášek pro veřejnost stali opět amatérskými herci.



### **Aukce výtvarných děl**

**28. 10. 2014**

Muzeum v letošním roce spolupracovalo na výstavě FM Salon 2014, kterou V-klub výtvarníků Frýdeckomístecka doplnil o aukci vystavovaných děl.

### **Dnes večer začíná advent**

**29. 11. 2014**

Doprovodná akce k výstavě Betlémy, spojená s dílnami pro děti, vystoupením frýdecké scholy a přednáškou „A osm dní oheň hořel“.

### **Poutní mše svatá v kapli sv. Barbory**

**4. 12. 2014**

Tradiční poutní mši svatou v zámecké kapli.

### **Vánoční jarmark**

**7. 12. 2014**

Nedělní vánoční den v areálu frýdeckého zámku strávilo 2800 návštěvníků. Návštěvníci zhlédli ukázkou řemesel v klubu, v arkádové chodbě, v bývalé antikvě a na 1. a 2. nádvoří a vystoupení v Rytířském sále folklórního souboru Pilky ze Lhotky a Pustovy cimbálové muziky z Kozlovic. V rámci jarmarku mohli navštívit výstavu Betlémy, expozici Frýdek a Místek, kapli svaté Barbory a expozici Frýdek – mariánské poutní místo.

### **Svatoštěpánské odpoledne**

**26. 12. 2014**

Na druhý svátek se vánoční koncert Cateny Music z Frýdku-Místku a účastníci akce měli možnost navštívit výstavu Betlémy, Radujme se, veselme se v tomto novém roce a stálé expozice muzea.



**Poutní mše svatá  
v zámecké kapli  
sv. Barbory**

**čtvrtek 4. prosince  
2014 v 17.00 hodin**

Muzeum Beskyd Frýdek-Místek

## Spolupráce

Muzeum Beskyd Frýdek–Místek, příspěvková organizace, spolupracovala na stěžejních akcích roku 2014 s těmito subjekty:

Základní umělecká škola Leoše Janáčka Frýdlant nad Ostravicí, příspěvková organizace

- organizace Mezinárodního plenéru polských, českých a německých výtvarníků
- zajišťování kulturních vystoupení na vernisážích výstav

Základní umělecká škola, Frenštát pod Radhoštěm, příspěvková organizace

- zajištění dílčího programu akce „Valentýnský festival“

Základní umělecká škola Třinec, příspěvková organizace

- zajištění dílčího programu akce „Valentýnský festival“

Muzeum Těšínska, příspěvková organizace

- společný přírodovědný výzkum řeky Ostravice

Základní umělecká škola Frýdek-Místek, příspěvková organizace

- zajištění dílčího programu akcí „Valentýnský festival“ a „Velikonoční neděle na zámku“

Základní umělecká škola duchovní hudby Frýdek-Místek

- zajištění dílčího programu akce „Valentýnský festival“
- zajišťování kulturních vystoupení na vernisážích výstav

Kulturní centrum Frýdlant nad Ostravicí, příspěvková organizace

- miniexpozice umělecké litiny a Ferdiše Duši ve Frýdlantě n. O.

Městská knihovna Frýdek-Místek, příspěvková organizace

- spolupráce na akci Noc s Andersenem

Fond - Janáčkovy Hukvaldy, o. s.

- odborný výklad o hradu Hukvaldy pro účastníky 38. ročníku Semináře knihovníků Asociace muzeí a galerií ČR

Fundacja „Przyszłość i Rozwój” na rzecz Gminy **Korfantów**

- organizační zajištění polských výtvarníků pro mezinárodní plenér

## Poděkování

Muzeum Beskyd Frýdek-Místek, příspěvková organizace, děkuje svému zřizovateli, Moravskoslezskému kraji, za všestrannou podporu aktivit v průběhu celého roku 2014, za metodickou pomoc, cenné rady a připomínky k činnosti organizace.

Děkujeme všem mediálním partnerům za propagaci a prezentaci programové nabídky a jednotlivých vzdělávacích či kulturních akcí.

Děkujeme rovněž partnerům z řad podnikajících subjektů, kteří finančně podpořili na základě uzavření smluv o reklamě činnost naší organizace. Jsou to Lesy ČR, s. p. Hradec Králové, KP-SYS spol. s r. o. Pardubice, LANius s. r. o. Tábor, AiP Beroun s. r. o., Ceiba s. r. o. Brandýs nad Labem, HOFI engineering, s.r.o. Klimkovice.

Vyslovujeme také poděkování všem dalším příspěvkovým organizacím Moravskoslezského kraje v oblasti kultury, za jejich porozumění a spolupráci při výpůjčkách sbírkových předmětů pro výstavní účely.

## C. Rozbor hospodaření příspěvkové organizace

1. Náklady, výnosy a výsledek hospodaření, návrh na rozdělení zlepšeného výsledku hospodaření

Celkové náklady na činnost organizace v roce 2014 činily 24. 572 tis. Kč, výnosy 24.625 tis. Kč, z toho náklady v doplňkové činnosti činily 24 tis. Kč, výnosy v doplňkové činnosti 40 tis. Kč. Výsledek hospodaření v hlavní činnosti činil 37 tis. Kč, v doplňkové pak 16 tis. Kč.

Zlepšený výsledek hospodaření za rok 2014 v celkové výši 52. 845,51Kč navrhuje organizace v plné výši převést do Rezervního fondu.

2. Čerpání účelových dotací ve členění dle jednotlivých poskytovatelů

	<b>Závazný ukazatel po úpravě v tis. Kč</b>	<b>Poskytnuto v tis. Kč</b>	<b>Čerpání v %</b>
<b>Příspěvek na provoz celkem:</b>	<b>21.024</b>	<b>21.024</b>	<b>100%</b>
• Příspěvek na provoz účelově nevázaný	20.310	20.310	100%
• Účelově vázaný příspěvek na provoz – odpisy	714	714	100% (99,9999% -přesný údaj s ohledem na nedočerpání 0,42Kč)
<b>Investiční dotace do investičního fondu z rozpočtu zřizovatele</b>	<b>424</b>	<b>424</b>	<b>100%</b>
• Optimalizace vytápění obřadní síně frýdeckého zámku	424	424	100%

Pro konání 38. ročníku semináře Knihovníků Asociace muzeí a galerií České republiky získalo Muzeum Beskyd prostředky ve výši 20 tis. Kč. Tyto prostředky získalo Muzeum Beskyd od Asociace muzeí a galerií České republiky, které bylo toho času a dosud také je registrováno jako občanské sdružení dle zákona č. 83/1990 Sb. O sdružování občanů v platném znění. Příspěvek nebyl poskytnut Muzeu Beskyd formou dotace.

Příjmy z reklam, realizovaných na základě jednotlivých „Smluv o reklamě“ v roce 2014 činily pro potřeby 38. ročníku semináře knihovníků Asociace muzeí

a galerií 38 tis. Kč. Přehled reklamních partnerů je uveden v konečném vyúčtování, které bylo odsouhlaseno Asociací muzeí a galerií České republiky, o. s.

Další příjem z reklam, na základě Smlouvy o reklamě, získala organizace ve výši 6 tis. Kč od firmy Lesy ČR, s. p.

### 3. Mzdové náklady, průměrný plat, uskutečněné zahraniční pracovní cesty

<b>Osobní náklady celkem</b>	<b>12.152 tis Kč</b>
V tom:	
Mzdové náklady celkem	8.381 tis. Kč
Ostatní platby za provedenou práci	484 tis. Kč
Náhrady za dočasnou pracovní neschopnost	19 tis. Kč
Zákonné sociální a zdravotní pojištění	2.933 tis. Kč
Povinné úrazové pojištění	31 tis. Kč
Zákonné sociální náklady	292 tis. Kč
Ostatní sociální náklady	12 tis. Kč

Počet zaměstnanců	35,50
Průměrný plat	19.673

V rámci odborné spolupráce s externími zaměstnanci bylo uzavřeno 64 Dohod o provedení práce a 13 zaměstnanců pracovalo na základě Dohod o pracovní činnosti. Celková hodnota odměn z dohod činila 484 tis. Kč. Osobní náklady byly financovány z příspěvku na provoz od zřizovatele. Mzdové náklady v doplňkové činnosti byly realizovány v souladu s vnitřní směrnicí. Závazný ukazatel – podíl mimotarifních složek platu k platovým tarifům ve výši 25% byl v organizaci dodržen.

Zaměstnanci v rámci dalšího odborného růstu a vzdělávání absolvovali řadu odborných seminářů, pravidelná školení BOZP a PO. Jedna ze zaměstnankyň rovněž úspěšně absolvovala „Kurs muzejní propedeutiky“, konaný pod záštitou Asociace muzeí a galerií České republiky, o.s.

Přehled zahraničních pracovních cest:

Termín	Účel	Země	Počet zaměstnanců
24. 2. 2014	Jednání - příprava k plenéru výtvarníků	Polsko	2
28. 4.2014	Instalace výstavy	Slovensko	2
1. 5. 2014	Vernisáž výstavy	Slovensko	2
13. 7. 2014	Jednání	Slovensko	2
8. 9. 2014	Deinstalace výstavy	Slovensko	2
6. 10. 2014	Jednání + vernisáž výstavy	Polsko	5
18. 11. 2014	Jednání	Slovensko	2

#### 4. Komentář k přehledu o plnění plánu hospodaření

Organizace hospodařila v souladu s plánem činnosti i schváleným finančním plánem pro rok 2014. Změny oproti schválenému finančnímu plánu vznikly jednak v souvislosti s dalším rozvojem činnosti organizace i v souvislosti s neočekávanými událostmi v průběhu roku 2014, konkrétně:

- Došlo k úspoře nákladů, spojených s nákupem energií vhodným výběrem dodavatele ze strany zřizovatele, vlivem povětrnostních podmínek (mírná zima) i důsledným dodržováním environmentálních pravidel. Další prostředky organizace ušetřila při nákupu služeb a aktivaci oběžného majetku (při plánu pro rok 2014 jsme předběžně uvažovali o vydání ještě jedné publikace) Uspořené prostředky pak mohla organizace použít k nákupu materiálu (účet 501) a drobného dlouhodobého majetku (účet 558) pro další rozvoj činnosti organizace. V této souvislosti byly vybaveny 3 kanceláře novým nábytkem (náhrada za nevyhovující nábytek ze 70 let minulého století), dále byly vyměněny nevyhovující skříně v depozitářích, další depozitáře byly vybaveny novými regály. Zakoupili jsme nové vysoušeče, vyměnili několik již nevyhovujících počítačů a tiskáren. Rovněž jsme zakoupili multifunkční stroj, který umožní tisknout některé propagační materiály pro menší projekty svépomocí. Uspořádali jsme také některé výstavy, které původně nebyly v plánu výstav, (v uvolněném - původně pronajatém prostoru „Antikvy“) jsme mohli pro některé menší projekty poskytnout tento prostor, s čímž však souvisely další materiálové náklady.
- Položka „Prodané zboží“ má přímou souvislost s „Výnosy z prodaného zboží“, kdy s nárůstem výnosů dochází také k nárůstu nákladů s tím spojených

- Navýšení nákladů na cestovné vzniklo s dalším rozvojem činnosti organizace, zejména v souvislosti s přípravou výstav na Slovensku, a s pracovními cestami souvisejícími s oceněním „Gloria musaealis“ za publikaci „Plicní sanatorium v Jablunkově“, byl také zahájen systematický výzkum regionu Pobeskydí a s tím souvisí další růst cestovních výloh.
- V průběhu roku 2014 došlo k ukončení pracovněprávního soudního sporu, a s tím souvisejí také náklady evidované na účtu „Smluvní pokuty a úroky z prodlení“ a „Jiné daně a poplatky“. S ohledem na ochranu citlivých údajů bude výsledná zpráva předána zřizovateli samostatně.
- Na účtu 549 byl zaúčtován odvod za neplnění povinného podílu zdravotně znevýhodněných osob, protože původně jsme počítali alespoň s částečným splněním této povinnosti.
- Na účtu 569 byly oproti plánu zaúčtovány doklady vztahující se k minulému účetnímu období (doklady, které došly po uzavření roku 2013) ve výši cca 20 tis. Kč.
- Jiné sociální náklady – byly naplánovány dle skutečnosti roku 2013, došlo však k úspoře
- Daň z příjmu právnických osob byla vypočtena a odvedena v souladu s platnou legislativou.
- Výnosy z prodeje vlastních výrobků, byly navýšeny zejména v souvislosti s prodejem vlastních výrobků, které byly dočasně předány k dalšímu prodeje dalším subjektům a také v souvislosti s prodejem publikace, která byla částečně pořízena z účelové dotace Moravskoslezského kraje v roce 2013, Programu rozvoje muzejnictví pod názvem „Plicní sanatorium v Jablunkově“.
- Výnosy z prodeje služeb vznikly v souvislosti s dalším rozvojem činnosti organizace, např. došlo k většímu výnosu z poskytnutých licencí.
- Výnosy z prodeje materiálu a výnosy z prodeje DDHM v roce 2014 Muzeum Beskyd neočekávalo, přesto se však podařilo takto získat prostředky, proto tento rozdíl ve vztahu k plánu činí 100%.
- Výnos z úroků plánovalo Muzeum Beskyd dle stavu k 31. 12. 2013, v průběhu roku 2014 však došlo k dalšímu poklesu úroků na běžném účtu.
- Muzeum Beskyd obdrželo v souvislosti s poškozením majetku Muzea Beskyd k odstranění škody příjem od pojišťovny ve výši 103 tis. Kč (zaúčtováno v „Ostatních výnosech z činnosti“)

**Shrnutí: Celkový plán nákladů i výnosů byl dodržen, výkyvy v jednotlivých nákladových či výnosových položkách vznikl operativním vyhodnocováním plánu a přesuny v průběhu kalendářního roku.**



## 5. Péče o spravovaný majetek

K 31. 12.2014 spravovalo Muzeum Beskyd Hmotný i Nehmotný majetek v hodnotě **112.100 tis. Kč (brutto)**. V roce 2014 byl **pořízen** nový **DDHM a DDNM** v hodnotě **950 tis. Kč** (počítače, vysoušeče, různé vybavení pro pracoviště). Naopak byl **vyřazen** nepotřebný, neopravitelný **DHM a DDHM**.

V **nedokončeném** pořizovaném DHM zůstala do dalších let projektová dokumentace „Rekonstrukce a obnova hradu Hukvaldy“ v hodnotě 88 tis. Kč a projekt „Čistička odpadních vod-III. etapa.“ v hodnotě 16 tis. Kč, příprava nové expozice „Beskydy, příroda a lidé“ v hodnotě 1.254 tis. Kč, „Stabilizace východního nároží paláce HH“ v hodnotě 267 tis. Kč a „Vytápění v knihovně“ v hodnotě 28 tis. Kč.

V roce 2014 byla na frýdeckém zámku rovněž realizována akce „Optimalizace vytápění obřadní síně frýdeckého zámku“ v hodnotě 450 tis. Kč, která byla částečně financována z účelové investiční dotace zřizovatele (424tis. Kč).

Náklady na **Opravy a udržování** dosáhly za rok 2014 výše 5.566 tis. Kč. **Na frýdeckém zámku** byly realizovány běžné opravy a udržování (malování, natírání, elektro a instalatérské opravy, čištění okapů atd.). Dále byla realizována II. etapa opravy chodníku v parku.

**Na hradě Hukvaldy** byla realizována akce „Oprava jihozápadní hradební zdi mezi mottou a kaplí hradu Hukvaldy“ v hodnotě **1.924 tis. Kč**. Financování této akce bylo schváleno rozhodnutím Rady Moravskoslezského kraje č. 8/502.

V souladu se zákonem, vnitřní směrnici, příkazem ředitele a plánem inventur byla provedena inventarizace majetku zachyceného v účetnictví k 31. 12. 2014. Nebyly zjištěny rozdíly.

U vybraného majetku budou nedostatky řešeny ve lhůtě dané směrnicí o správě sbírek a zákonem č. 122/2000 Sb.

V roce 2014 došlo k pojistné události a to, poškození ústředny EZS (škoda ve výši 108 tis. Kč), krytí pojistkou ve výši 103 tis. Kč.

Celkové příjmy z pronájmů v roce 2014 činily 798tis. Kč , z toho dlouhodobé pronájmy 622 tis. Kč, přičemž nejvýraznější položkou je pronájem Hradu Hukvaldy Fondu Janáčkovy Hukvaldy, o. s. Prostřednictvím krátkodobých pronájmů získalo Muzeum Beskyd prostředky ve výši 160tis. Kč, z pronájmu věcí movitých (doplňková činnost) pak 16 tis. Kč.

## 6. Vyhodnocení přínosu doplňkové činnosti

<b>Druh doplňkové činnosti (dle zřizovací listiny)</b>	<b>Náklady v tis. Kč</b>	<b>Výnosy v tis. Kč</b>	<b>Výsledek hospodaření v tis. Kč</b>
Pronájem předmětů a věcí	3,04	15,74	12,70
Nákup zboží za účelem dalšího prodeje	19,70	22,94	3,24
Kopírovací služby	1,27	1,50	0,23
<b>CELKEM</b>	<b>24,01</b>	<b>40,18</b>	<b>16,17</b>

Pronájem předmětů a věcí – jedná se o pronájem věcí movitých. Výnos je závislý především na poptávce.

Nákup zboží a služeb za účelem dalšího prodeje – jedná se o zboží, které je na základě inominátních smluv převzato dočasně do prodeje a následně vyúčtováno, pružně reagujeme na nabídku na trhu a také na poptávku klientů. Kopírovací služby – v souvislosti s rozvojem mobilních aplikací je výnos z tohoto druhu doplňkové činnosti minimální, pro některé klienty je však stále žádoucí.

#### 7. Peněžní fondy

Za rok 2014 byla tvorba i čerpání **peněžních fondů** provedena v souladu s plánem a s rozdělením výsledku hospodaření za rok 2013.

<b>Název fondu</b>	<b>Stav v tis. Kč k 1. 1. 2014</b>	<b>Stav v tis. Kč k 31. 12. 2014</b>
Investiční fond	3.675	2.373
FKSP	103	109
Rezervní fond	2.685	2.897
Fond odměn	900	900

Prostředky investičního fondu byly použity jednak na akci „Optimalizace vytápění obřadní síně frýdeckého zámku“ a také pro akci „Vytápění v knihovně“ a „Rozšíření EPS“. Zapojením investičního fondu do výnosů mohlo dojít k realizaci „Opravy jihozápadní hradební zdi mezi mottou a kaplí hradu Hukvaldy“.

Prostředky Fondu kulturních a sociálních služeb byly použity především pro stravování zaměstnanců.

Rezervní fond organizace byl navýšen ze zlepšeného výsledku hospodaření.

#### 8. Pohledávky

K 31. 12. 2014 byla celková výše **pohledávek 618 tis. Kč.**

Pohledávky vyplývají z běžného obchodního styku a tvoří je zejména: pohledávky za odběrateli (29 tis. Kč), poskytnuté zálohy zejména na energie (400 tis. Kč), náklady příštích období 14 tis. Kč, 159 tis. Kč jako zaplacené zálohy na daň z příjmu právnických osob, ostatní krátkodobé pohledávky (ve výši 15 tis. Kč). Pohledávky budou vyrovnány v příslušných termínech roku 2015.

#### 9. Závazky

K 31. 12. 2014 byla celková výše **závazků 2.244 tis. Kč.** Závazky vyplývají z běžného obchodního styku, ze závazků vůči dodavatelům, zaměstnancům, z odvodů vůči státu a zdravotním pojišťovnám.

Závazky vůči dodavatelům tvoří zejména neuhrazené závazky z přelomu roku, splatné v roce 2015 ve výši 683 tis. Kč, ostatní krátkodobé závazky pak ve výši 58 tis. Kč, dohadné účty pasivní ve výši 94 tis. Kč.

Výnosy příštích období v roce 2014 činily 36 tis. Kč (zejména zápisné na období 2014-2015).

Závazky vůči zaměstnancům činily 789 tis. Kč, závazky ze sociálního zabezpečení 320 tis. Kč, závazky ze zdravotního pojištění 138 tis. Kč, závazky vůči státnímu rozpočtu ohledně daně ze závislé činnosti ve výši 126 tis. Kč.

Závazky vůči zaměstnancům, závazky ze sociálního a zdravotního pojištění, daně ze závislé činnosti, odvod za zdravotně znevýhodněné a závazky vůči dodavatelům byly vyrovnány v průběhu měsíce ledna 2015.

### D. Výsledky kontrol

V roce 2014 nebyla v organizaci provedena veřejnosprávní kontrola.

### E. Vyhodnocení plnění povinného podílu

Povinný podíl zaměstnanců se zdravotním postižením, které mělo Muzeum Beskyd v roce 2014 zaměstnávat byl 1,42 zaměstnanců. Odběrem výrobků (náhradní plnění) splnilo Muzeum Beskyd 0,87 osob. Za 0,55 osob odvedlo Muzeum Beskyd odvod do státního rozpočtu, což činilo 34.622,--Kč. Muzeum Beskyd souběžně s předstihem poptávalo na uvolněná pracovní místa, v souvislosti s odchodem do důchodu či na mateřskou (a rodičovskou)

dovolenou osoby zdravotně znevýhodněné. Bohužel k uzavření pracovních smluv na tyto pozice nedošlo po odmítnutí nabídky ze strany zdravotně znevýhodněných osob.

## **F. Poskytování informací podle zákona č. 106/1999 Sb.**

V roce 2014 nebyla poskytnuta informace podle zákona č. 106/1999 Sb., neboť nebyla podána žádná žádost o poskytnutí informace (ať telefonicky nebo písemně).

## **G. Informace o termínu a způsobu seznámení zaměstnanců příspěvkové organizace se zprávou o činnosti.**

Vedoucí zaměstnanci budou seznámeni se zprávou o činnosti na poradě vedení v březnu 2015. Povinností vedoucích zaměstnanců je seznámit své přímé podřízené s úplným zněním zprávy o činnosti a zaměstnanci stvrzují seznámení se zprávou o činnosti svými podpisy. Vyhotovení Závěrečné zprávy je k dispozici všem zaměstnancům na sekretariátu ředitele. Na žádost zaměstnanců je možno Zprávu o činnosti zaslat též elektronicky.